



Kijk op de economie van Noordwest-Holland

Eindrapport

Opgesteld in opdracht van:
Kamer van Koophandel Noordwest-Holland

Opgesteld door:
ETIN Adviseurs

's-Hertogenbosch, april '07

Inhoudsopgave

1.	Inleiding	1
1.1	Aanleiding	1
1.2	Vraagstelling	2
1.3	Aanpak en opbouw rapportage.....	2
2.	Ontwikkelingen en trends op de arbeidsmarkt	3
2.1	Bevolking en potentiële beroepsbevolking	3
2.2	Samenstelling en ontwikkeling beroepsbevolking	3
2.3	Opleidingsniveau beroepsbevolking.....	4
2.4	Werkloosheid	6
2.5	Pendel.....	7
2.6	Conclusie en aanbevelingen.....	7
3.	Samenstelling van de economie.....	9
3.1	De productiestructuur tussen 2001 en 2005.....	9
3.2	Ontwikkeling van de productiestructuur tussen 2005-2015.....	13
4.	De economische ontwikkeling.....	17
4.1	Ontwikkeling van de totale werkgelegenheid	17
4.2	De werkgelegenheidsontwikkeling naar sector	19
4.3	Bedrijfeconomische resultaten.....	22
5.	Kwalitatieve trends en kansen voor de regio	25
5.1	Een sterk midden- en kleinbedrijf	25
5.2	Agribusiness	26
5.3	Bouwnijverheid.....	28
5.4	Kennisintensieve diensten	29
5.5	Toerisme & recreatie	31
5.6	Duurzaamheid: schone energie, natuur- en waterbeheer	33
5.7	Den Helder: De Koninklijke Marine en offshoring.....	34

Bijlagen

1. Inleiding

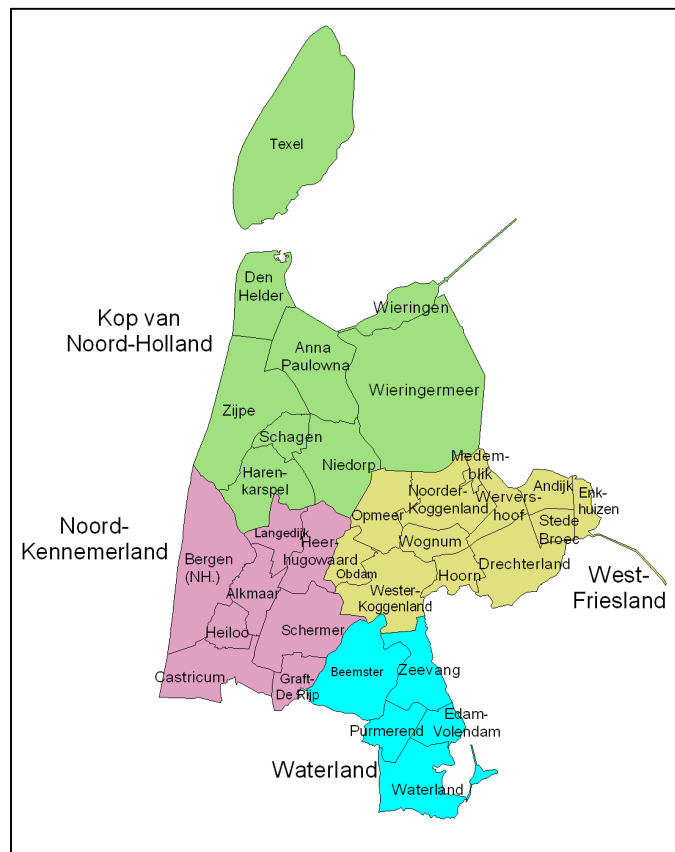
1.1 Aanleiding

De Kamer van Koophandel Noordwest-Holland heeft in haar activiteitenplan 2007 de ambitie uitgesproken om te komen tot een Economische Visie voor haar werkgebied. Als onderbouwing en startpunt van deze visie heeft zij aangegeven daarbij behoefte te hebben aan:

- een analyse van de sociaal-economische ontwikkeling van de kamerregio en de deelregio's daarbinnen over de afgelopen 10 jaar: 1996-2005;
- een doorkijk van de belangrijkste sociaal-economische ontwikkelingen op basis van de meest recente CPB-ramingen voor de periode 2006-2015;
- het benoemen van economische kansen voor de toekomst van de regio Noordwest-Holland.

Het werkgebied van de Kamer van Koophandel Noordwest-Holland omvat 34 Noord-Hollandse gemeenten en is weergegeven in figuur 1.1. In het werkgebied worden de volgende vier deelregio's onderscheiden: De Kop van Noord-Holland, Noord-Kennemerland, West-Friesland en Waterland.

Figuur 1.1: Werkgebied Kamer van Koophandel Noordwest-Holland en deelregio's



1.2 Vraagstelling

De centrale vraag voor het onderzoek luidt als volgt:

“Hoe heeft de economie in het werkgebied van de Kamer van Koophandel Noordwest-Holland en de verschillende deelregio's daarbinnen zich in de periode 1996-2005 in kwantitatieve en kwalitatieve zin ontwikkeld? Welke toekomstverwachtingen zijn er tot 2015 te onderscheiden, gegeven de diverse sociaal-economische trends? Welke kansen biedt dit voor de economie van deze regio's?”

De centrale vraag valt uiteen in de volgende onderzoeksvragen:

- Wat zijn de verwachtingen voor de ontwikkeling van het aanbod op de arbeidsmarkt? Hoe hebben de bevolking en beroepsbevolking zich ontwikkeld en wat zijn de trends en verwachtingen 2015?
- Hoe ontwikkelt zich de productiestructuur van Noordwest-Holland tussen 1996 en 2005. Wat zijn de trends en verwachte ontwikkelingen voor 2015?
- Welke branches, sectoren en clusters blijken de krachtige motoren voor de Noordwest-Hollandse economie te zijn en welke ontwikkelingsrichtingen voor de toekomst kunnen hierbinnen worden onderscheiden?
- Welke kansen zijn te benoemen voor Noordwest-Holland en de verschillende deelregio's?
- Welke zaken zijn van belang om kansen te kunnen verzilveren?

1.3 Aanpak en opbouw rapportage

In hoofdstuk 2 worden de trends en ontwikkelingen van de arbeidsmarkt van Noordwest-Holland beschreven. Hiervoor is zicht nodig op de demografie en de beroepsbevolking van Noordwest-Holland. Tevens is daarbij aandacht voor de ontwikkeling van de werkloosheid en pendel.

In de hoofdstukken 3 en 4 wordt aansluitend op een kwantitatieve manier ingegaan op de historische, actuele en toekomstige samenstelling van de economie in het kamergebied en de trends- en ontwikkelingen die daarbij een rol spelen. Op basis van de analyse in de hoofdstukken 3 en 4 worden een aantal belangrijke en kansrijke sectoren en clusters geselecteerd.

In hoofdstuk 5 tot slot worden met name voor deze kansrijke sectoren en clusters de kwalitatieve trends en kansen binnen de economie van Noordwest-Holland geschetst. Daarbij wordt tevens aansluiting gezocht op de belangrijke thema's onderwijs en arbeidsmarkt, kennis en innovatie, omgevingkwaliteit en ruimtelijke inrichting.

2. Ontwikkelingen en trends op de arbeidsmarkt

In dit hoofdstuk zetten we de meest markante zaken met betrekking tot de aanbodkant van de arbeidsmarkt in het kamergebied Noordwest-Holland op een rij. Dit gebeurt op basis van datareeksen die gebaseerd zijn op gegevens van het CBS en het CPB en die bewerkt zijn door ETIN Adviseurs. De periode die op basis van deze consistente reeksen kan worden beschreven loopt van 2000-2006-2012 en wijkt daarmee wat af van de periode 1996-2006-2015 die doorgaans in dit rapport wordt beschreven. Naast de eigen analyse van ETIN Adviseurs zijn ook de uitkomsten uit recente studies in de analyse betrokken.¹

2.1 Bevolking en potentiële beroepsbevolking

Met 775.000 inwoners (waarvan 270.000 in de grootste deelregio Noord-Kennemerland) is Noordwest-Holland aan te merken als een grote regio: bijna 5% van de Nederlandse bevolking woont in dit gebied.

De potentiële beroepsbevolking, ofwel de bevolking met een leeftijd tussen 15-64 jaar, bedraagt bijna 525.000 personen en groeit nog slechts traag, net als landelijk overigens. Een toename van de beroepsbevolking moet derhalve vooral komen van een stijging van de arbeidsparticipatie. Onder invloed van de zwakke conjunctuur is de groei in de jaren 2000-2006 echter heel bescheiden geweest. Voor de komende jaren wordt een iets sterkere groei verwacht, die te zien is in samenhang met de aantrekkende conjunctuur. Gemiddeld zal de groei van de beroepsbevolking in het eerstkomende decennium ongeveer 2.000 personen per jaar bedragen. Hoewel de bevolkingsgroei, voor de actieve leeftijdsgroepen stagneert, zorgt de stijgende arbeidsparticipatie onder vrouwen echter nog wel voor groei van de beroepsbevolking. Het aandeel vrouwen in de beroepsbevolking in de regio komt in 2012 uit boven de 45% (tegen 40% in 2000).

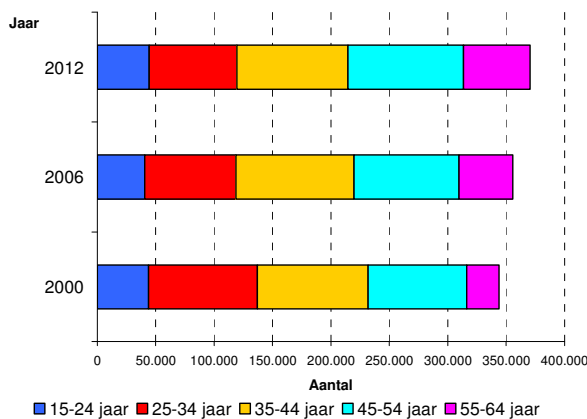
2.2 Samenstelling en ontwikkeling beroepsbevolking

Van de potentiële beroepsbevolking (15-64 jaar) binnen Noordwest-Holland, die zoals gezegd een omvang heeft van 525.000 personen, biedt 68% zich aan op de arbeidsmarkt voor een baan van tenminste 12 uur. In 2006 heeft de totale beroepsbevolking daarmee een omvang van 356.000 personen in het hele kamergebied. De verdeling over de 4 deelregio's sluit nauw aan bij de verdeling van de bevolking over dezelfde regio's: Noord-Kennemerland: 35%, West-Friesland: 25%, Kop van Noord-Holland: ruim 20% en Waterland: krap 20%. Deze laatste regio is wel de snelste groeier en blijft dat voorlopig ook wel met een toename van 7% beroepsbevolking tussen 2006 en 2012, tegenover gemiddeld 4% in het hele kamergebied (ofwel bijna 15.000 personen groei voor de hele regio).

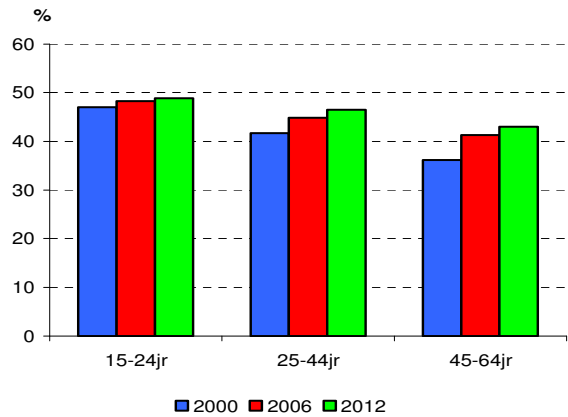
¹ *'De arbeidsmarkt van Noord-Holland Noord in 2005 en 2010'* (2005), Research voor Beleid en SEO Economisch Onderzoek en *'Vergrijzing en ontgroening van de beroepsbevolking, gevolgen voor de arbeidsmarkt en de economie van Noordwest-Holland'* (2006), Research voor beleid en SEO Economisch Onderzoek.

De beroepsbevolking veroudert onder invloed van demografische veranderingen en wijzigingen in de participatie waar dat nog kan (m.n. bij vrouwen in de hogere leeftijdsklassen). Het aandeel 45-plussers in de beroepsbevolking ligt inmiddels boven 38% en zal naar verwachting stijgen tot 42% in 2012. Hierbij past overigens ook de kanttekening dat het aantal jongeren in de beroepsbevolking (categorie tot 25 jaar), na een terugval in de afgelopen jaren, weer zal gaan stijgen in de komende jaren. De jaarlijkse uitstroom uit het arbeidsproces wordt geschat op zo'n 8.300 à 8.400 personen. Dit aantal zal de komende jaren naar verwachting - conform het landelijke beeld - op een vergelijkbaar hoog niveau blijven

Figuur 2.1: Beroepsbevolking KvK Noordwest-Holland per leeftijdsklasse, 2000-2006-2012



Figuur 2.2: Aandeel vrouwen in de beroepsbevolking KvK Noordwest-Holland per leeftijdsklasse, 2000-2006-2012



Bron: ETIN Adviseurs

Bron: ETIN Adviseurs

2.3 Opleidingsniveau beroepsbevolking

Kijken we naar het opleidingsniveau van de beroepsbevolking, dan zien we dat in het Kamergebied Noordwest-Holland vooral meer middelbaar opgeleiden (MBO niveau) voorkomen dan landelijk en minder hoger opgeleiden (HBO en WO). Sinds 2000 is er wel een flinke stijging te zien in het percentage hoger opgeleiden en die stijging zal ook nog verder doorzetten in de komende jaren. Deze opgaande lijn is overigens ook landelijk waarneembaar. Binnen het kamergebied ligt het opleidingsniveau alleen in de deelregio Noord-Kennemerland licht boven de Nederlandse uitkomsten (m.n. meer middelbaar opgeleiden en minder lager opgeleiden dan landelijk).

Het optisch lagere opleidingsniveau in de jongste leeftijdsklasse is vooral toe te schrijven aan het nog volgen van een hogere opleiding van veel jeugdigen. Veelal ook nog buiten de regio. Onder degenen die wel werken, bevinden zich met andere woorden per definitie veel lager opgeleiden.

Tabel 2.1: Ontwikkeling beroepsbevolking KvK Noordwest Noord-Holland, 2000-2006-2012

Jaar		Opleidingsniveau			Totaal	
		Lager	Middelbaar	Hoger		
2000	Aandeel	27,8%	49,5%	22,7%	100%	
	Absoluut	95.600	166.400	81.800	343.800	
2006	Aandeel	23,3%	48,2%	28,6%	100%	
	<i>Aandeel naar leeftijd</i>					
		<i>15-24 jaar</i>	<i>39,0%</i>	<i>49,3%</i>	<i>11,7%</i>	<i>40.600</i>
		<i>25-44 jaar</i>	<i>19,2%</i>	<i>51,1%</i>	<i>29,7%</i>	<i>179.200</i>
		<i>45-64 jaar</i>	<i>24,0%</i>	<i>43,9%</i>	<i>32,1%</i>	<i>136.000</i>
	Absoluut	82.900	171.400	101.600	355.800	
2012	Aandeel	20,4%	47,1%	32,5%	100%	
	Absoluut	75.600	174.500	120.400	370.500	
Nederland 2006		Totaal	23,9%	44,1%	32,0%	100%

Bron: ETIN Adviseurs

Dat brengt ons tot de volgende schatting van de jaarlijkse bewegingen op de arbeidsmarkt in het komende decennium (afgerond op 500-tallen).

Jaarlijkse in- en uitstroom op de arbeidsmarkt in het Kamergebied Noordwest-Holland:

a. Instroom jeugdigen met diploma VMBO, MBO en HBO (verdeling: zie hierna):	+ 2.500
b. Overige instroom ('zonder diploma', in-/hertoetreding door toenemende participatie)	+ 8.000
c. Totaal toetreding per jaar (=a+b):	+ 10.500
d. Totaal (definitieve uitstroom uit het arbeidsproces)	- 8.500
e. Saldo groei beroepsbevolking (d-e)	+ 2.000

De uitstroom vanuit het VMBO niveau bedraagt in 2005 ca. 5.300 gediplomeerden, waarvan 90% naar een vervolgopleiding gaat. Een ongeveer half zo groot aantal jeugdigen behaalt in 2005 een MBO diploma (waarvan driekwart met niveau 2 of 3) aan een opleiding in Noordwest-Holland. Naar leerweg bezien haalt de helft een BBL-diploma. Van de MBO gediplomeerden stroomt de helft door binnen het MBO, de andere helft gaat naar het HBO of verlaat het onderwijs. De sectoren economie en techniek zijn elk goed voor ruim eenderde deel van de MBO-diploma's. De Hogeschool INHOLLAND heeft in de periode 2001-2005 jaarlijks zo'n 1.000 'Noordwest-Hollandse' gediplomeerden afgeleverd. Ongeveer 10% gaat na diplomering nog een WO opleiding elders volgen. De sectoren economie en techniek zijn goed voor respectievelijk 31% en 27% van alle HBO gediplomeerden.

Verwachtingen op hoofdlijnen voor de komende jaren zijn: een dalende VMBO (in- en) uitstroom en een stijgende HBO uitstroom. Van de stijgende HBO uitstroom zal de regio minder profiteren, doordat veel jongeren elders naar een HBO of universiteit gaan. De gediplomeerden-uitstroom die beschikbaar komt voor de arbeidsmarkt zal naar verwachting zo'n 2.500 personen per jaar bedragen in de periode 2010-2020, waarvan bijna 500 uit het VMBO, ruim 1.000 uit het MBO en ca. 1.000 uit het HBO.

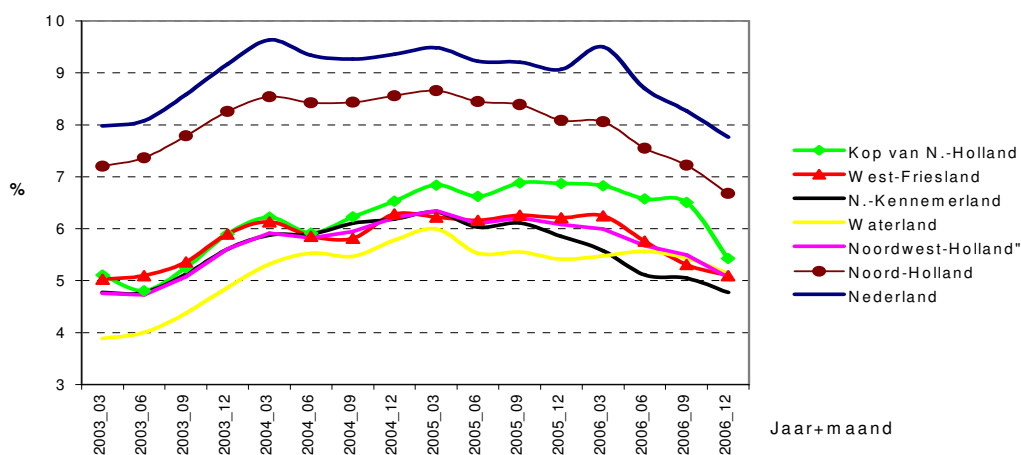
Het opleidingsniveau van de beroepsbevolking stijgt, maar blijft wel achter bij de landelijke gemiddelden. In het Kamergebied Noordwest-Holland komen vooral meer middelbaar opgeleiden (MBO niveau) voor dan landelijk en minder hoger opgeleiden (HBO en WO niveau): ook in 2012 zal het percentage hoger opgeleiden in de regio ca. 4% lager uitkomen dan landelijk. De verschillen met de verstedelijkte Noordvleugel van de Randstad zullen nog markanter zijn, gegeven de aldaar aanwezige en groeiende werkgelegenheid voor hoger opgeleiden.

In dit beeld past de 'brain drain' van jonge, pas afgestudeerde HBO-ers vanuit de regio Noordwest-Holland. In het verlengde hiervan is de verwachting ook dat de regio Noordwest-Holland in relatie tot de Noordvleugel een donorfunctie zal blijven vervullen voor specifieke segmenten op de arbeidsmarkt (naast hoger opgeleiden bijvoorbeeld personeel in de bouwnijverheid dat pendelt naar de stedelijke regio).

2.4 Werkloosheid

De economische neergang na 2000 heeft ook in de regio geresulteerd in hogere werkloosheidsaantallen. Maar sinds medio 2005 vertonen de werkloosheidscijfers weer een dalende tendens die zich nog verder door lijkt te zetten. Met nog 18.000 werklozen (niet-werkende werkzoekenden, ingeschreven bij het CWI) is het werkloosheidspeil per ultimo 2006 weer gedaald tot om en nabij 5% voor het kamergebied als geheel (4% voor mannen en ca. 6,5% voor vrouwen).

Figuur 2.3: Ontwikkeling werkloosheidspercentage (nww) in %, 2003-2006; KvK Noordwest-Holland, Noord-Holland en Nederland



Bron: CWI, bewerking ETIN Adviseurs

Deze verhoudingen steken gunstig af bij die voor de hele provincie (6,7%) en zeker in vergelijking met de landelijke verhoudingen (7,8%).

2.5 Pendel

De gunstige werkloosheidscijfers wijzen, in samenhang met de relatief lage werkgelegenheid in de regio (ca. 300.000), eveneens op de functie die de regio vervult als arbeidsreservoir voor de Noordvleugel van de Randstad. De pendelcijfers, op een rij gezet voor het jaar 2005, bevestigen dit beeld. Voor het hele kamergebied Noordwest-Holland is een uitgaand pendelsaldo van ruim 30.000 personen vastgesteld (een uitgaande pendelstroom van ruim 50.000 tegenover een inkomende pendel van 20.000).

Bij een naar verwachting bescheidener groei van de werkgelegenheid (ongeveer 10.000 arbeidsplaatsen tot 2015 in het hoogste groeiscenario) dan de voorziene groei van de beroepsbevolking (20.000 tot 2015), zal het uitgaande pendelsaldo eerder verder oplopen dan dat een daling tegemoet is te zien. Ondanks negatieve bijverschijnselen als wegbelasting en filevorming, zal de magneetwerking die de Amsterdamse arbeidsmarkt uitoefent op het donorgebied Noordwest-Holland bij een aantrekkende economie blijven bestaan. Ofwel, naarmate de economie zich gunstiger ontwikkelt, zal het moeilijker worden voldoende geschikt personeel te vinden voor het werk in de regio Noordwest-Holland. Bijkomend effect kan dan een groter wordende interregionale pendelbeweging van de noordelijker deelregio's naar de zuidelijker deelregio's zijn.

Deze realiteit is niet te negeren, maar is ook niet erg, het zou veel erger zijn wanneer voldoende eigen werkgelegenheid zou ontbreken en er géén arbeidsmarkt-magneetwerking zou zijn. Wel vraagt deze bijzondere constellatie om een zorgvuldig afgewogen eigen werkgelegenheidsbeleid.

2.6 Conclusie en aanbevelingen

De belangrijkste conclusies die kunnen worden getrokken uit deze analyse zijn dat het behoud van bestaande en het aantrekken van nieuwe werkgelegenheid gedoseerd zal moeten plaatsvinden en geplaatst moeten worden in het licht van de veranderende arbeidsmarktverhoudingen met diverse majeure bewegingen.

Te noemen zijn in dit verband:

- Een nog slechts traag groeiende totale beroepsbevolking;
- Vergrijzing en ontgroening van de beroepsbevolking;
- De uittrekking van qua kennis en ervaring moeilijk te vervangen werknemers;
- Het verder stijgend aandeel vrouwen in de beroepsbevolking;
- Een lage werkloosheid door een hoge uitgaande pendel;
- Deze hoge uitgaande pendel kan overigens op de regionale arbeidsmarkt van Noordwest-Holland tot krapte leiden;
- Een niet bijzonder hoog opleidingsniveau annex braindrain vanuit de regio door pendelbewegingen.

Veel bedrijven en instellingen zijn zich nog onvoldoende bewust van de gevolgen op de arbeidsorganisatie. Door deze ontwikkelingen kunnen namelijk forse tekorten ontstaan op de regionale arbeidsmarkt.

Employability en afstemming in opleidingen waaraan het gebied zelf behoefte heeft, zullen meer en meer de aandacht gaan vragen. Alleen in intensieve samenwerking tussen partijen als de kamer van koophandel, het bedrijfsleven, beroepsopleidingen, CWI/RPA en gemeenten zal de in toenemende mate vereiste finetuning kunnen worden bereikt.

Een greep uit de denkbare oplossingsrichtingen in dit verband:

- Maatregelen/acties die ook op individueel bedrijfsniveau aandacht verdienen, zoals bevordering van 'levenlang leren', gezondheidsbevordering, preventief ARBO-beleid, bieden van afwisselend en uitdagend werk, afgewogen belasting-en-ontziet-maatregelen per individu, overdragen en borgen van kennis en ervaring van oudere werknemers, intergenerationeel personeelsbeleid;
- Het in gezamenlijkheid van bedrijfsleven en onderwijs optuigen van netwerken om te komen tot bijvoorbeeld meer instroom in het beroepsonderwijs (imago-campagnes e.d.), verbetering rendement van de beroepsopleidingen, competentiegericht leren en het beschikbaar stellen grotere aantallen stageplaatsen;
- Meer algemeen gerichte en met (semi-) overheidspartijen ingezette maatregelen, zoals binding schoolverlaters aan de regio, etaleren attractiviteit eigen regio voor wonen én werken en het aanboren van reservegroepen voor de arbeidsmarkt (bijvoorbeeld latent potentieel herintreders, gedeeltelijk arbeidsongeschikten).

Bij alle maatregelen zal uiteraard terdege rekening gehouden moeten worden met de eisen van een aantal sectoren die een stevig stempel zullen gaan drukken op de toekomstige economie van de regio. Om enkele voorbeelden te noemen: de vernieuwende agri-/food sector, de zorgsector en toerisme en recreatie. Tegelijk moet ervoor gewaakt worden dat de 'krimp-' sectoren niet de dupe worden van de toenemende arbeidsmarktproblematiek, door zich bijvoorbeeld gezamenlijk te manifesteren.

3. Samenstelling van de economie

In dit hoofdstuk wordt ingegaan op de samenstelling van de economie van Noordwest-Holland en de vier deelregio's. Daarbij wordt aangegeven welke sectoren en clusters dominant zijn in de Noordwest-Hollandse economie en waarin de structuur afwijkt van het Nederlandse gemiddelde. Tevens zal gekeken worden hoe de structuur van de economie er naar verwachting in 2015 uitziet.

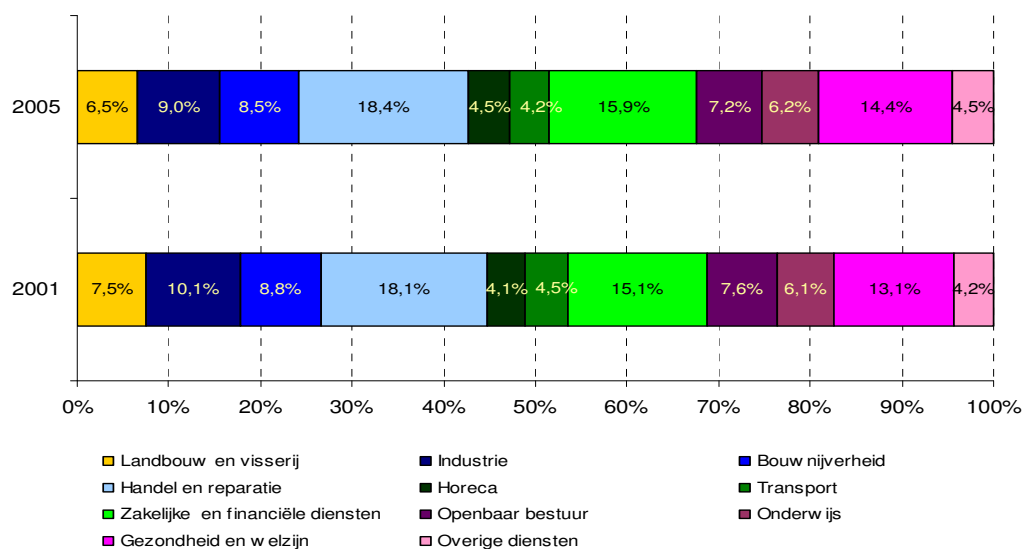
3.1 De productiestructuur tussen 2001 en 2005

In 2005 bevinden zich in de regio Noordwest-Holland 57.260 vestigingen waar ruim 300.000 mensen werken. De belangrijkste werkgevers zijn handel- en reparatie, zakelijke- en financiële diensten en gezondheids- en welzijnszorg. Op enige afstand volgen industrie en bouwnijverheid. Voor wat betreft het aantal vestigingen zijn zakelijke- en financiële diensten en handel en reparatie samen goed voor de helft van alle vestigingen.

De figuur 3.1 en 3.2 geven een beeld van de van de productiestructuur van Noordwest-Holland in 2001 en 2005 en de productiestructuur van de deelregio's in 2005.

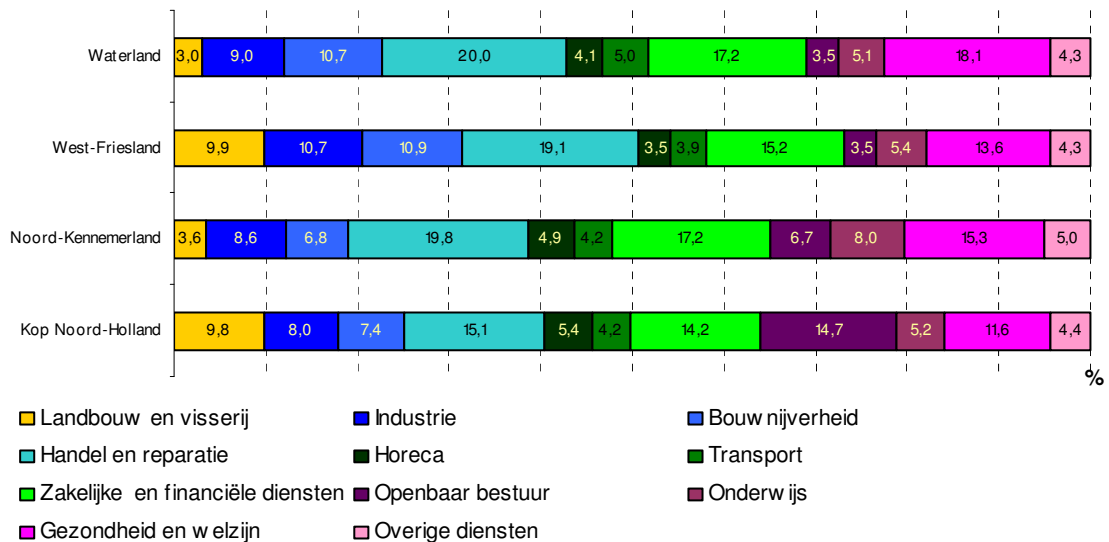
Ten opzichte van de Nederlandse productiestructuur kent de regio Noordwest-Holland een oververtegenwoordiging in de sectoren landbouw- en visserij, bouwnijverheid, openbaar bestuur en horeca. De industrie en transportsector zijn relatief ondervertegenwoordigd.

Figuur 3.1: Productiestructuur in werkzame personen in Noordwest-Holland,, 2001 en 2005



Bron: RMO, bewerking ETIN Adviseurs

Figuur 3.2: Productiestructuur in werkzame personen in deelregio's Noordwest-Holland, 2005



Bron: RMO, bewerking ETIN Adviseurs

In de regio is het MKB nog wat dominanter dan in de rest van Nederland. De gemiddelde bedrijfsomvang ligt beduidend onder het Nederlandse gemiddelde. Alleen in de overheid en de agrarische sector zijn de bedrijven in Noordwest-Holland gemiddeld groter dan in Nederland. De grootste bedrijven zijn te vinden in de regio Noord-Kennemerland.

Sectoren en clusters

Vervolgens zal worden ingegaan op het belang van de verschillende sectoren in de Noordwest-Hollandse economie. Daarbij moet worden opgemerkt dat er gekoppeld aan deze sectoren een aantal clusters wordt onderscheiden. Deze clusters zijn echter sectoroverstijgend en zullen aan de orde komen bij die sectoren die het hart van het cluster vormen. De volgende clusters worden onderscheiden agribusiness, bouw, toerisme en recreatie en kennisintensieve zakelijke diensten.

Landbouw en visserij en agribusiness

De agrarische sector is in Noordwest-Holland nog sterk vertegenwoordigd. Met name in de Kop van Noord-Holland en in West-Friesland zijn nog veel agrarische bedrijven gevestigd die goed zijn voor bijna 10% van de werkgelegenheid. Wel is ten opzichte van 2001 het aandeel van de landbouw en visserij in de economie duidelijk afgenomen. In termen van toegevoegde waarde is deze sector in de Kop van Noord-Holland en West-Friesland vier keer zo groot dan landelijk.

Aan de agrarische sector is een cluster van bedrijven gelieerd. Met name rondom de sierteelt van bloemen en planten zijn bijvoorbeeld als toeleveranciers groothandelsbedrijven in zaden en bollen actief, terwijl groothandelsbedrijven in bloemen en planten sterk vertegenwoordigd zijn als afnemers. Daarnaast zijn er tal van dienstverlenende bedrijven actief, variërend van transporteurs tot kennisinstellingen en specifieke agrarische diensten.

Industrie

De industriële werkgelegenheid is met ongeveer 10% van de werkgelegenheid beperkt in Noordwest-Holland. Bovendien is het aandeel van de industrie tussen 2001 en 2005 afgenomen. Binnen de industrie is de voedings- en genotmiddelen industrie het sterkst vertegenwoordigd, gevolgd door de papier- en grafische industrie en de metaal- en metaalproductenindustrie.

Economische clusters in Noordwest-Holland

In 2002 heeft de Kamer van Koophandel Noordwest-Holland een onderzoek laten doen naar de economische ontwikkeling van de kamerregio tussen 1996-2001. In dit rapport² zijn de volgende vier kansrijke clusters afgebakend en beschreven:

- agribusiness,
- bouwnijverheid,
- toerisme en recreatie,
- kennisintensieve diensten.

Deze afbakening op basis van codes uit de Standaard Bedrijfs Indeling is te vinden in bijlage 6. Op diverse plaatsen in het rapport wordt naar deze clusters verwezen

Bouwnijverheid

De bouwnijverheid is in verhouding met Nederland bovengemiddeld vertegenwoordigd in Noordwest-Holland. Met name in West-Friesland en in Waterland bevinden zich veel bedrijven en werkgelegenheid in deze branche. Dit heeft te maken enerzijds het (voormalige) agrarische karakter van de regio's, de bouwnijverheid is een eerste alternatief voor ondernemers en werknemers uit de agrarische sector. Anderzijds speelt de nabijheid van de Amsterdamse agglomeratie met een veelheid aan bouwactiviteiten een rol.

Het gaat in de regio Noordwest-Holland hoofdzakelijk om reguliere kleine tot middelgrote aannemers, bouw- en klusbedrijven en elektrotechnische installatiebedrijven. Ook rondom de bouwnijverheid is een cluster te onderscheiden waarbij toeleveranciers en afnemersrelaties tussen ondernemers uit verschillende branches bestaan.

Handel en reparatie

De sector handel en reparatie is zoals gezegd de grootste werkgever in Noordwest-Holland. Met name in de regio's Noord-Kennemerland, West-Friesland en Waterland is deze bedrijfstak sterk vertegenwoordigd. Het aandeel van de handel in de Noordwest-Hollandse economie is bovendien gegroeid tussen 2001 en 2005.

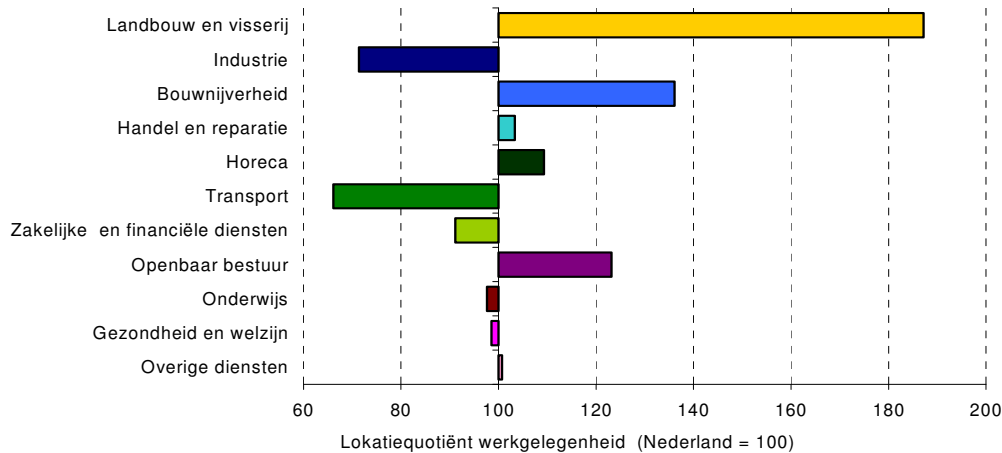
Toerisme en recreatie

Het cluster toerisme en recreatie is met een aandeel 5% in Noordwest-Holland even sterk vertegenwoordigd als in Nederland. De horeca, waartoe ook de verblijfsaccommodaties worden gerekend, is met een werkgelegenheidsaandeel van 4,5% in de totale werkgelegenheid de belangrijkste werkgever in het toeristisch-recreatieve cluster.

² 'Noordwest-Holland: bouwrijp voor een bloeiende toekomst?' (2002), Kamer van Koophandel Noordwest-Holland.

Met name de kustregio's Kop van Noord-Holland (met Texel) en Noord-Kennemerland tellen behoorlijk wat banen binnen de horeca. De sector zit voor wat betreft het werkgelegenheidsaandeel bovendien duidelijk in de lift.

Figuur 3.3: Afwijking aandeel werkgelegenheid per sector in Noordwest-Holland ten opzichte van Nederland (2005)



Bron: RMO, bewerking ETIN Adviseurs

Transport en Logistiek

Noordwest-Holland is duidelijk geen transportregio. De transportsector is er slechts matig vertegenwoordigd en het werkgelegenheidsaandeel van de transporteurs is gedaald sinds 2001. Alleen in Waterland is relatief wat meer bedrijvigheid in deze bedrijfstak te vinden.

(Kennisintensieve) zakelijke diensten

Ondanks dat de sector zakelijke en financiële dienstverlening met 16% de tweede werkgever is in Noordwest-Holland en het werkgelegenheidsaandeel flink is toegenomen, is er in vergelijking met Nederland nog altijd sprake van een ondervertegenwoordiging. De zakelijke- en financiële dienstverlening is met name in Noord-Kennemerland en Waterland sterk vertegenwoordigd. Binnen de zakelijke diensten springen de bedrijven uit de computerservice en informatietechnologie eruit. Daarnaast zijn er behoorlijk wat kennisintensieve zakelijke diensten als accountants, architectenbureaus, administratiekantoren, etc. De kennisintensieve diensten bevinden zich hoofdzakelijk in Noord-Kennemerland met Alkmaar als middelpunt en West-Friesland.

Gezondheids- en welzijnszorg

De sector gezondheids- en welzijnszorg is conform het landelijke beeld vertegenwoordigd in Noordwest-Holland. Het werkgelegenheidsaandeel beslaat uit 14,4% en is daarmee fors gegroeid ten opzichte van 2001. De werkgelegenheid concentreert zich hoofdzakelijk in reguliere gezondheids- en welzijnsinstellingen als ziekenhuizen, thuiszorg en praktijken voor therapeuten. Met name in de regio Waterland heeft deze sector een hoog werkgelegenheidsaandeel.

Dit heeft met name te maken met de relatief grote bevolkingsomvang en de relatief beperkte omvang van de werkgelegenheid binnen het bedrijfsleven in deze regio en de relatief grote uitgaande pendel naar de regio Amsterdam. Het voorzieningenniveau qua gezondheidszorg in de regio Waterland past bij de bevolkingsomvang van het gebied, maar is daardoor qua werkgelegenheidsaandeel bovengemiddeld vertegenwoordigd.

Overheid en quartaire diensten

Het werkgelegenheidsaandeel van de onderwijsinstellingen is tussen 2001 en 2005 redelijk stabiel gebleven en schommelt rond 6%. Dit is conform het landelijk gemiddelde. Met de hogescholen in Alkmaar concentreert de werkgelegenheid in deze sector zich met name in Noord-Kennemerland.

De marinebasis in Den Helder maakt dat de overheid in Noordwest-Holland dominant aanwezig is ten opzichte van het Nederlandse gemiddelde. Het is dan ook niet verassend dat deze sector vooral in de Kop van Noord-Holland sterk vertegenwoordigd is.

3.2 Ontwikkeling van de productiestructuur tussen 2005-2015

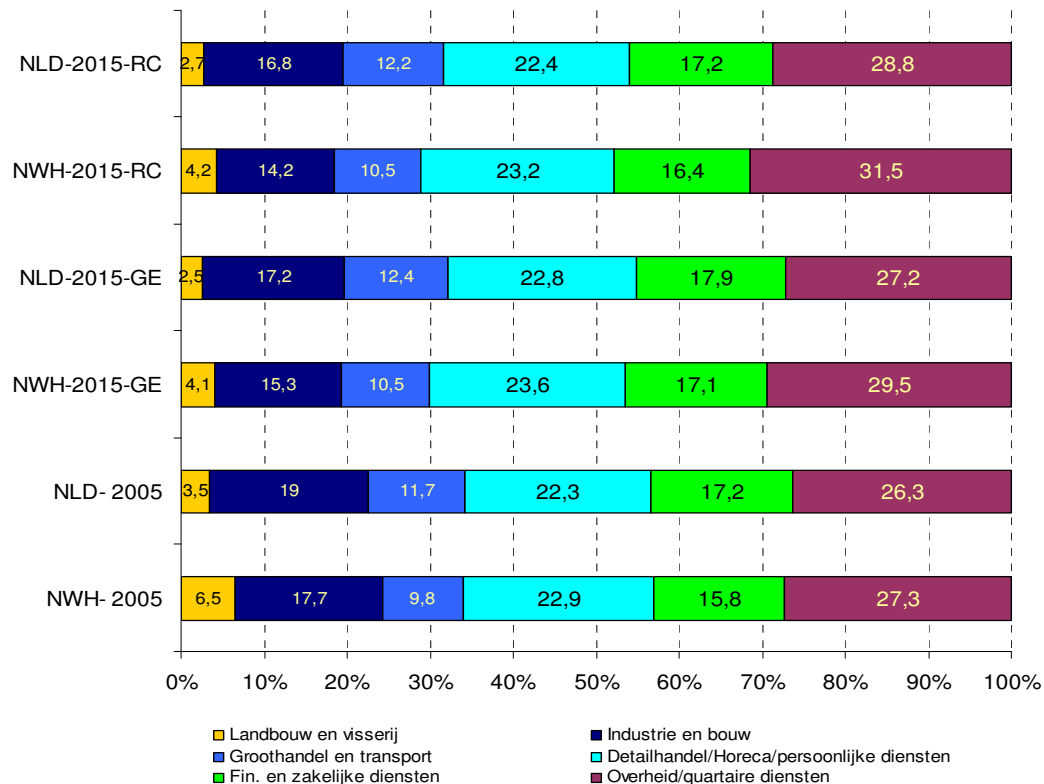
Met behulp van de groeiprognoses voor verschillende sectoren van het Centraal Planbureau³ is, met deze sectorindeling als uitgangspunt, een raming gemaakt voor de sectorsamenstelling in het Noordwest-Holland van 2015. Beperkende factor is dat in deze sectorindeling een 'indikking' heeft plaatsgevonden van de sectoren uit de standaard bedrijfsindeling die in de vorige paragraaf is gehanteerd. Deze sectorindeling is terug te vinden in bijlage 2.

Het Centraal Planbureau hanteert de volgende vier scenario's: Regional Communities (lage groei), Global Economy (hoge groei) en Transatlantic Market en Strong Europe (middenscenario's). In deze analyse beperken we ons tot het hoge en lage scenario, omdat dit de bandbreedte aangeeft waarbinnen de economie van Noordwest-Holland zich zal bewegen. De uitgangspunten van deze scenario's zijn uitgewerkt in bijlage 3.

In figuur 3.4 is weergegeven hoe de productiestructuur in 2015 er volgens deze scenario's zal uitzien in termen van werkgelegenheid in vergelijking met de productiestructuur in 2005.

³ 'Welvaart en leefomgeving' (2006), CPB, Den Haag.

Figuur 3.4: Prognose productiestructuur naar werkgelegenheid in Noordwest-Holland in 2015, GE en RC-Scenario



Bron: RMO en CPB, bewerking ETIN Adviseurs

Agrarische sector

Het werkgelegenheidsaandeel van de agrarische sector daalt in zowel de hoge als lage variant naar ongeveer 4,1%. De afname van het relatieve belang van de agrarische sector in termen van werkgelegenheid zet derhalve door. Aangezien dit in beide scenario's het geval is, kan worden aangenomen dat dit een trend is, die op zichzelf staat. Overigens daalt het aandeel van de agrarische sector landelijk nog sneller naar 2,5%. Dit betekent dat de agrarische sector in Noordwest-Holland in relatieve zin ook in 2015 nog altijd een belangrijke factor van betekenis vormt voor de regionale economie.

Nijverheid

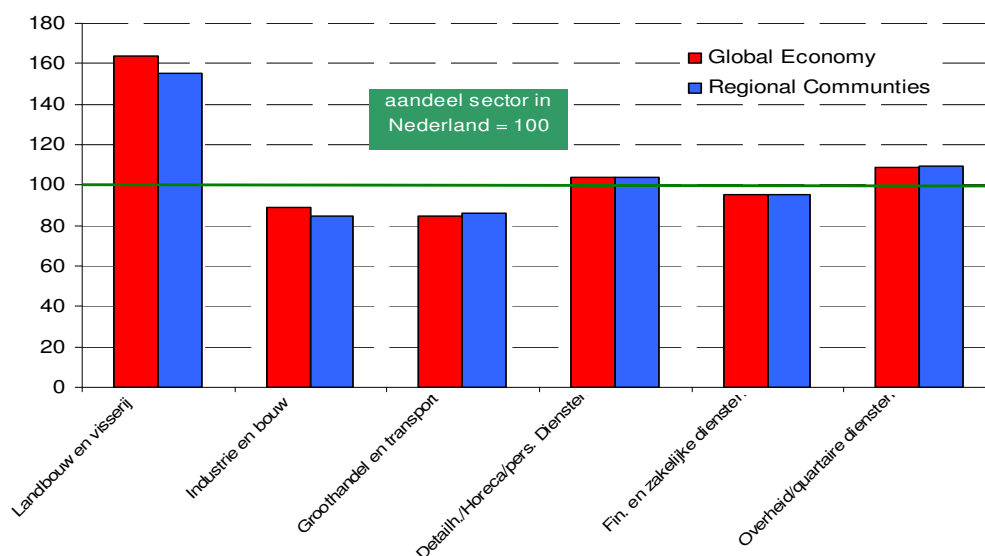
Ook het aandeel van de nijverheid (industrie en bouw) zal naar verwachting tussen 2005 en 2015 verder afnemen van 17,7% naar 15,3% bij hoge groei en 14,2% bij lage groei. Het verschil zit hoofdzakelijk in het verder afnemen van de industriële werkgelegenheid. In het hoge groeiscenario is er sprake van een sterke toename van de internationale handel. Hiervan zullen ook de industriële bedrijven in Noordwest-Holland kunnen profiteren. In het lage groeiscenario wordt uitgegaan van forse internationale handelsbeperkingen waardoor de exporten van de industrie maar beperkt kunnen groeien. Hierdoor komt het werkgelegenheidsaandeel van deze sector extra onder druk te staan.

Ondanks de sterke vertegenwoordiging van de bouwnijverheid in Noordwest-Holland, zal de nijverheid als geheel in 2015 in deze regio ondervertegenwoordigd zijn ten opzichte van het landelijk gemiddelde. Dit komt voornamelijk door de afname en daardoor ondervertegenwoordiging van de industriële werkgelegenheid.

Groothandel en Transport

Het werkgelegenheidsaandeel van de groothandel en transport groeit in beide scenario's van 9,8% in 2005 naar 10,5% in 2015. Ten opzichte van de Nederlandse productiestructuur kent deze sector in Noordwest-Holland desondanks een ondervertegenwoordiging. Landelijk is de verwachting dat het aandeel van de sector groothandel, transport en logistiek flink zal groeien. Dit geldt zeker in het hoge groeiscenario waarin de export sterk zal groeien.

Figuur 3.5: Afwijking van het aandeel van de sectoren in de productiestructuur van Noordwest-Holland ten opzichte van de productiestructuur van Nederland (= 100) in 2015, Scenario's GE en RC



Bron: RMO en CPB, bewerking ETIN Adviseurs

Consumentendiensten

De consumentendienstverlening bestaat uit detailhandel, horeca en persoonlijke diensten. Ook het cluster toerisme en recreatie valt hierbinnen. De verwachting is dat het werkgelegenheidsaandeel van deze sector in Noordwest-Holland redelijk constant zal blijven en zal liggen op 23% à 23,5%. De ontwikkeling van deze sector is veel minder afhankelijk van de ontwikkeling van de exportmarkten en zal zich daarom wat meer autonoom ontwikkelen. Deze sector blijft, ook in vergelijking met het landelijke beeld, in de regio Noordwest-Holland een sterke positie houden.

De zakelijke en financiële dienstverlening zal haar werkgelegenheidsaandeel in zowel het hoge als lage groeiscenario zien toenemen. In het GE-scenario groeit het werkgelegenheidsaandeel van de sector beduidend harder dan in het RC-scenario. In 2015 is de sector in Noordwest-Holland nog slechts in lichte mate ondervertegenwoordigd ten opzichte van het landelijke gemiddelde.

Overheid en quartaire diensten

De overheid en quartaire diensten nemen in 2015 ongeveer 30% van de werkgelegenheid in Noordwest-Holland voor hun rekening. Zeker in het RC-scenario, dat uitgaat van een sterke overheid en relatief veel overheidsinvesteringen, is er sprake van veel overheidsbanen. Ook in 2015 zal de nationale marinebasis nog altijd in Den Helder gevestigd zijn. Dit betekent dat ook de sector overheid en niet-commerciële diensten relatief sterk vertegenwoordigd zal zijn in Noordwest-Holland. Daarnaast bieden de toenemende vergrijzing en de toenemende aandacht voor gezond leven, kansen voor de gezondheids- en welzijnszorg.

Op basis van de analyse van de huidige en toekomstige productiestructuur in dit hoofdstuk kan worden geconcludeerd dat de volgende sectoren sterk vertegenwoordigd zijn in de Noordwest-Hollandse regio en de regionale economie daarmee kracht geven:

- Landbouw en visserij/agribusiness;
- Bouwnijverheid;
- Consumentendiensten: detailhandel, toerisme en recreatie (horeca) en persoonlijke diensten;
- Overheid en quartaire diensten: met name Den Helder en gezondheids- en welzijnszorg.

Sectoren die gemiddeld krachtig zijn:

- Onderwijs;
- Overige niet-commerciële diensten.

Sectoren die binnen de productiestructuur minder krachtig zijn:

- Industrie;
- Groothandel, transport- en logistiek.

4. De economische ontwikkeling

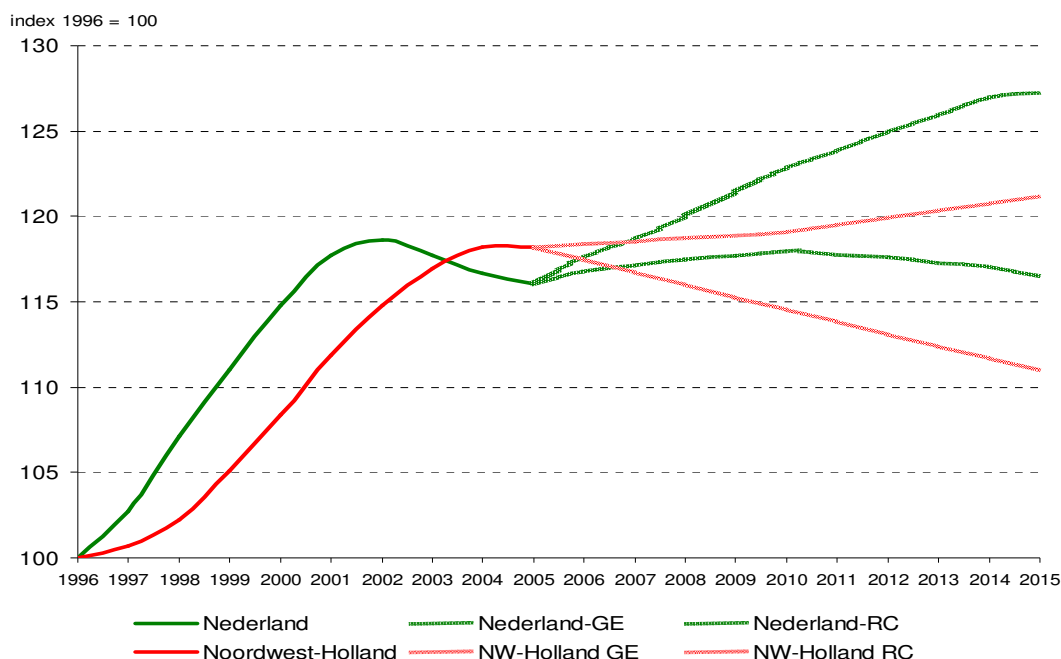
In dit hoofdstuk wordt ingegaan op de werkgelegenheidsontwikkeling voor de regio Noordwest-Holland. Gestart wordt met het schetsen van de algehele trend voor de totale werkgelegenheid van Noordwest-Holland en de verschillen deelregio's tussen de periode 1996-2005 en de prognose voor de periode 2006-2015 op basis van het hoge en lage groeiscenario.

Aansluitend zullen voor de verschillende sectoren voor de periode 2001-2006 de belangrijkste ontwikkelingen van de werkgelegenheid worden geschetst en voor de periode 2006-2015 'doorkijken' voor de toekomst worden weergegeven. Een en ander zal worden vergeleken met de landelijke ontwikkeling.

4.1 Ontwikkeling van de totale werkgelegenheid

In figuur 4.1 is de werkgelegenheidsontwikkeling van Noordwest-Holland en Nederland weergegeven tussen 1996 en 2005.

Figuur 4.1: Geïndexeerde werkgelegenheidsontwikkeling 1996-2005 en prognose 2006-2015, Noordwest-Holland en Nederland (1996 = 100)



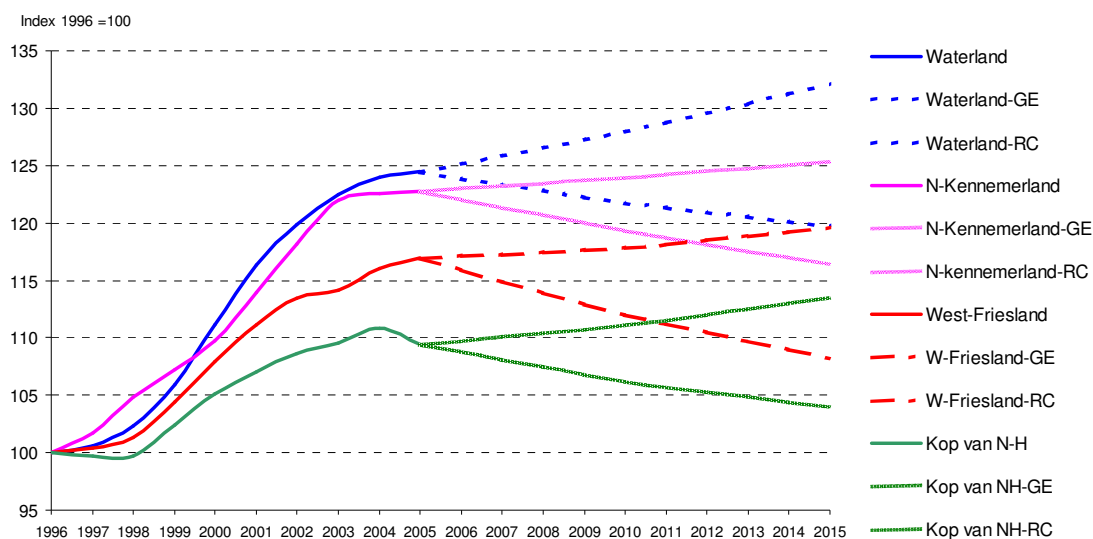
Bron: RMO en CPB, bewerking ETIN Adviseurs

Duidelijk zichtbaar is dat de werkgelegenheid tussen 1996 en 2001 in Noordwest-Holland wat minder hard is gestegen dan in Nederland. Tussen 2001 en 2005 heeft de werkgelegenheid in Noordwest-Holland echter een sterkere groei doorgemaakt dan de Nederlandse werkgelegenheid.

Uit de prognoses voor de periode 2006-2015 blijkt duidelijk dat het Midden- en Kleinbedrijf en sectoren als bouwnijverheid en overheid dominant zijn in de Noordwest-Hollandse economie. De regio is hierdoor duidelijk minder gevoelig voor conjunctuurschommelingen dan de open Nederlandse economie. Zowel in tijden van hoog- als laagconjunctuur reageert de economie in Noordwest-Holland hierdoor wat vertraagd.

Voor de periode 2006-2015 is in het hoge groeiscenario (GE) in Noordwest-Holland sprake van een gestaag doorgroeiende werkgelegenheid. In de productiestructuur van Noordwest-Holland zijn bedrijven en sectoren die sterk profiteren van de wereldwijde toename van de internationale handel matig vertegenwoordigd. Hierbij wordt bedoeld op grote bedrijven in de industrie, groothandel, transport en logistiek. Hierdoor blijft de economische en werkgelegenheids groei achter bij de landelijke ontwikkelingen. In het lage groeiscenario (RC) is er landelijk tot 2010 sprake van een bescheiden werkgelegenheids groei. Vanaf 2010 zal de werkgelegenheid echter licht gaan dalen. In Noordwest-Holland is er over de gehele periode 2006-2015 sprake van een geleidelijk dalende werkgelegenheid. Met name de traditionele sectoren als de agrarische sector en de industrie zijn hiervoor verantwoordelijk.

Figuur 4.2: Geïndexeerde werkgelegenheidsontwikkeling 1996-2005 en prognose 2006-2015, Kop van Noord-Holland, Noord-Kennemerland, Waterland en West-Friesland.



Bron: RMO en CPB, bewerking ETIN Adviseurs

Als gekeken wordt naar de verschillende deelregio's dan is de werkgelegenheid het snelst gegroeid in de regio's Waterland en Noord-Kennemerland. In de periode 2001-2005 heeft de regio Kennemerland echter te maken met een duidelijke afvlakking van de werkgelegenheids groei. De noordelijke regio's West-Friesland en vooral Noord-Kennemerland blijven duidelijk achter in werkgelegenheidsontwikkeling.

Voor de periode 2006-2015 zijn in het GE-scenario gunstigste verwachtingen voor de werkgelegenheidsgroei in de regio's Waterland en Kop van Noord-Holland. Voor West-Friesland en Noord-Kennemerland is er sprake van een wat meer gestage groei van de werkgelegenheid. In het RC-scenario is in alle deelregio's sprake van een werkgelegenheidsdaling tussen 2006 en 2015. De regio's Waterland, West-Friesland en Noord-Kennemerland zullen met de snelste werkgelegenheidsdaling te kampen hebben. In de Kop van Noord-Holland verloopt de afname van de werkgelegenheid wat geleidelijker. Vooral de sterke aanwezigheid van de overheid/quartaire diensten zorgt in dit gebied voor een stabiele factor.

4.2 De werkgelegenheidsontwikkeling naar sector

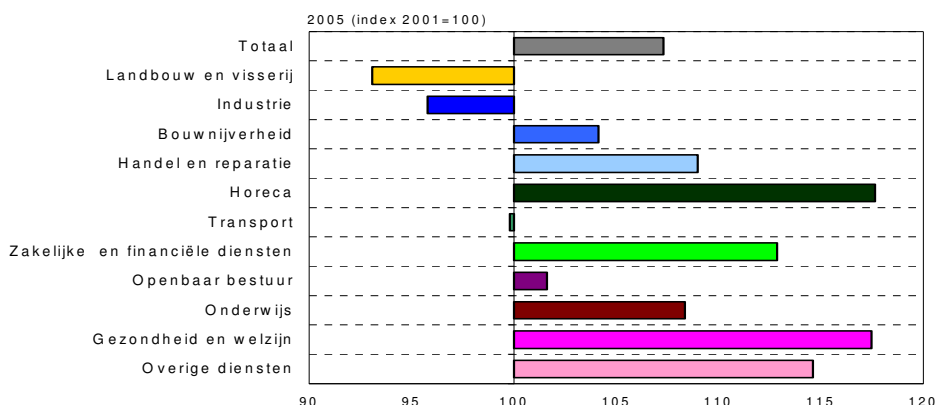
De werkgelegenheidsontwikkeling tussen 2001 en 2005

De horeca en de sector gezondheids- en welzijnzorg hebben tussen 2001-2005 de hoogste werkgelegenheidsgroei doorgemaakt. Met de werkgelegenheidsgroei in de horeca laat ook het gehele cluster toerisme en recreatie prima groeicijfers zien.

Ook de sectoren overige diensten en zakelijke- en financiële diensten hebben het aantal banen bovengemiddeld zien stijgen. Binnen het cluster kennisintensieve diensten, dat hoofdzakelijk bestaat uit bedrijven uit de zakelijke en financiële dienstverlening, nam het aantal banen tussen 2001 en 2005 met 40% toe.

In de sectoren landbouw- en visserij, industrie en transport is de werkgelegenheid afgenomen tussen 2001 en 2005. Landelijk geldt ook voor de agrarische sector en de industrie een werkgelegenheidsafname, in Noordwest-Holland is de afname van het aantal banen echter sneller gegaan dan landelijk.

Figuur 4.3: Werkgelegenheidsontwikkeling Noordwest-Holland per sector 2001-2005 (2001=100)

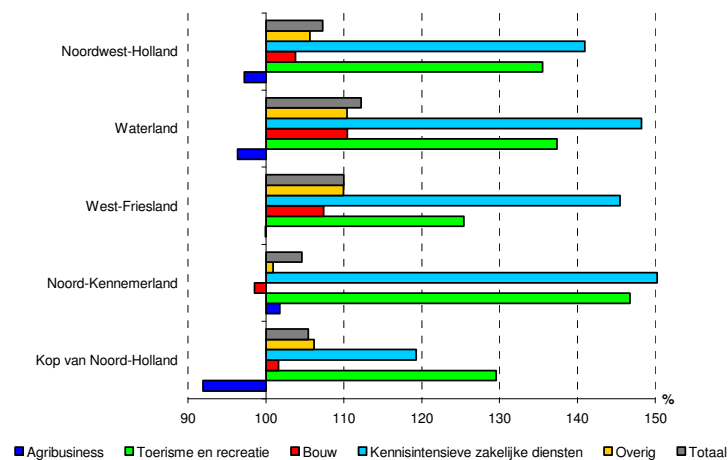


Bron: RMO, bewerking ETIN Adviseurs

In de bouwnijverheid en het openbaar bestuur blijft de werkgelegenheidsgroei in Noordwest-Holland achter bij de ontwikkeling van de totale werkgelegenheid. Ook bij de werkgelegenheid in het cluster bouwnijverheid is slechts sprake van een beperkte werkgelegenheidsgroei.

Onder de sectoren met werkgelegenheidsgroei kan landelijk alleen de gezondheids- en welzijnszorg tippen aan groeicijfers in Noordwest-Holland. Voor de overige sectoren geldt dat groei van het aantal banen landelijk tussen 2001 en 2005 is achtergebleven bij de groeicijfers voor de regio.

Figuur 4.4: Werkgelegenheidsgroei per deelgebied naar economisch cluster 2001-2005 (2001 = 100)



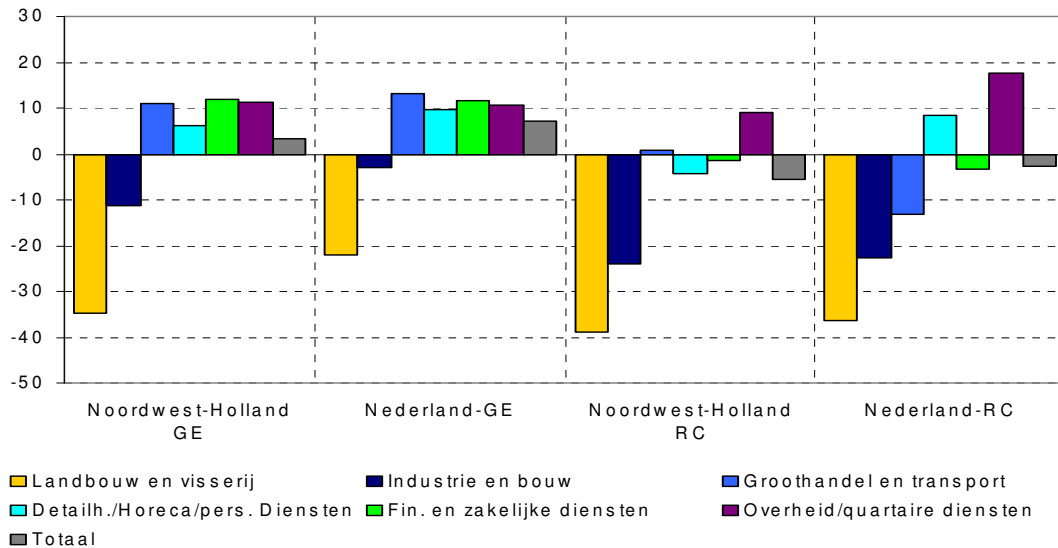
Bron: RMO

De prognoses voor de periode 2006-2015

In de periode 2006-2015 is er zowel in Nederland als in de regio Noordwest-Holland in alle scenario's sprake van een daling van de werkgelegenheid in de sectoren landbouw en visserij en nijverheid (industrie en bouw). De werkgelegenheid in Noordwest-Holland daalt echter in beide sectoren sneller dan in Nederland. Aangezien de landbouw in Noordwest-Holland relatief sterk vertegenwoordigd is, zal de werkgelegenheidsdaling in deze regio sterker doorklinken dan landelijk. Vooral in de regio's Kop van Noord-Holland en West-Friesland zal deze daling voelbaar zijn. Ook het agribusiness-cluster heeft te kampen met een omzetsdaling doordat de prijzen voor landbouwproducten onder druk staan. Er zijn dan ook veel agrarische bedrijven die de deuren sluiten, met werkgelegenheidsdaling als gevolg. Onder de resterende agrarische bedrijven is anderzijds sprake van schaalvergroting en groei van omzet en toegevoegde waarde.

De sterke daling van de werkgelegenheid in de industrie en bouwnijverheid heeft met name te maken met een verdere afname van het aantal banen in de industrie. De sector bestaat in Noordwest-Holland hoofdzakelijk uit traditionele industrietakken als voedings- en genotmiddelenindustrie, papier- en grafische industrie en metaal- en metaalproductenindustrie. Met name dit type industrieën heeft het in Nederland moeilijk met de internationale concurrentie en de relatief hoge loonskosten. Er is daarom sprake van relatief veel outsourcing van activiteiten naar het buitenland en vervanging van arbeidsplaatsen door de inzet van machines. Binnen de regio krijgt met name de deelregio Noord-Kennemerland hiermee te maken.

Figuur 4.5: Werkgelegenheidsontwikkeling Noordwest-Holland per sector 2005-2015 (2005=100), Scenario's GE en RC



Bron: RMO en CPB, bewerking ETIN Adviseurs

In het GE scenario geldt voor de overige sectoren een werkgelegenheids groei. Met name groothandel en transport, financiële en zakelijke diensten en overheid/quartaire sector laten zowel in Noordwest-Holland als in Nederland prima groeicijfers zien.

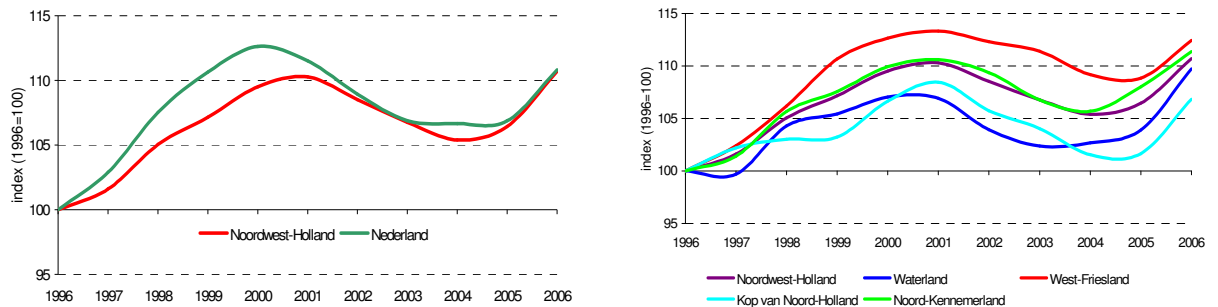
De consumentendiensten blijven in Noordwest-Holland licht achter bij de landelijke ontwikkeling. In het RC-scenario is er in deze sector zelfs sprake van een werkgelegenheidsdaling. Hieronder bevindt zich overigens tevens het toeristisch-recreatieve cluster. De bedrijven in dit cluster hebben tussen 2001 en 2005 een flinke werkgelegenheids groei laten zien. Ook in de periode 2006-2015 liggen er echter duidelijk kansen.

In het RC-scenario maken in Noordwest-Holland alleen groothandel en transport en de overheid/quartaire diensten een werkgelegenheids groei door. Opvallend is de relatief slechte performance van de sector detailhandel/horeca/persoonlijke diensten in dit scenario. Dit kan worden verklaard uit de veronderstelling die het Centraal Plan Bureau in haar modellen hanteert ten aanzien van de demografische ontwikkeling. Het CPB veronderstelt namelijk in het RC-scenario voor minder stedelijke gebieden dat het inwoneraantal langzaam zal gaan teruglopen. Hierdoor zal er minder draagvlak zijn voor de voorzieningen en de bijbehorende consumentendiensten in de regio, waardoor deze sector in omvang zal afnemen.

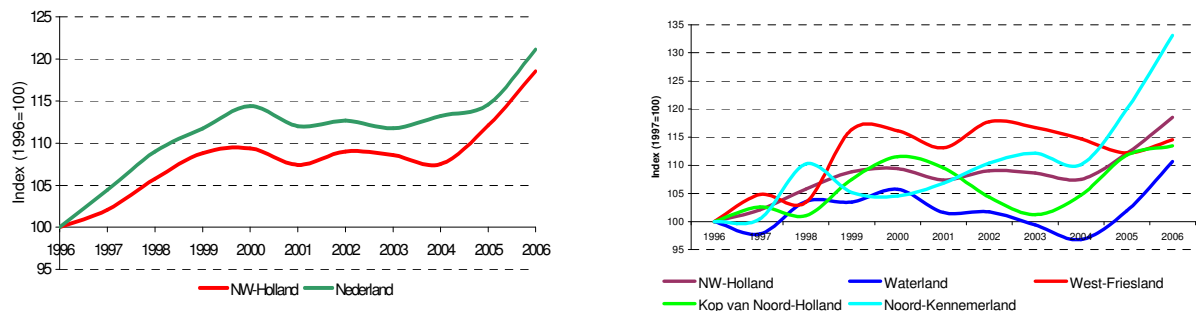
4.3 Bedrijfeconomische resultaten

De jaarlijkse Enquête Regionale Bedrijfsontwikkeling van de kamers van koophandel geeft een goed beeld van bedrijfeconomische ontwikkeling in het kamergebied Noordwest-Holland en de verschillende deelregio's.

Figuur 4.6: Omzetontwikkeling Nederland, Noordwest-Holland en deelregio's, 1996-2006



Figuur 4.7: Exportontwikkeling Nederland, Noordwest-Holland en deelregio's, 1996-2006



Bron: ERBO 1997-2006, Kamer van Koophandel Noordwest-Holland, bewerking ETIN Adviseurs

Omzet en export

De reële omzet ontwikkelt zich in Noordwest-Holland conform het landelijke beeld. Zowel in Noordwest-Holland als landelijk is er tot 2001 sprake van omzetgroei. Tussen 2001 en 2004 is de conjuncturele neergang duidelijk zichtbaar. Vanaf 2005 wordt de stijgende lijn weer ingezet. De groothandel en dienstverlening zijn de aanjagers van de omzetgroei. De industrie bekleedt in Noordwest-Holland een middenpositie. De reële omzet in de bouwnijverheid en de agrarische sector bevindt zich in 2006 onder het niveau van dat in 1996. Overigens zette de conjunctuurdaling in Nederland een jaar eerder in dan in Noordwest-Holland. Dit komt doordat Noordwest-Holland een sterk MKB heeft. Het MKB is wat minder gevoelig voor conjunctuurgolven. In de periode 1996-2006 is de hoeveelheid verkochte goederen en diensten zowel landelijk als in Noordwest-Holland toegenomen met ruim 10%.

De regio West-Friesland presteert qua omzet duidelijk boven het landelijke en regionale gemiddelde. Ook Noord-Kennemerland doet het relatief goed. De regio Waterland boekte met name in de periode 2001-2004 slechte omzetresultaten, vanaf 2005 ontwikkelt de regio zich echter bijzonder sterk. De reële omzetgroei in de regio Kop van Noord-Holland blijft, ondanks de sterke groei in 2006, duidelijk achter bij het regionale en landelijk beeld.

Net als in Nederland is buitenlandse afzet in de periode 1996-2006 flink toegenomen in Noordwest-Holland. De reële export nam in deze periode toe met ongeveer 20%. Vooral tussen 2004 en 2006 is er sprake van mooie groeicijfers. Wel presteert de regio over de gehele periode net onder het landelijke niveau. De dienstensector heeft over de periode 1996-2006 de grootste groei in exportvolume. Wel is er sprake van flinke fluctuaties. De export in de industrie en groothandel ontwikkelt zich gelijkmatiger. Vanaf 2004 maken alle sectoren een flinke exportgroei door.

In alle deelregio's is sprake van een toename van de export. Met name het bedrijfsleven in Noord-Kennemerland laat vanaf 2004 prima exportresultaten zien. Het bedrijfsleven in de regio's Kop van Noord-Holland en West-Friesland benadert het regionale gemiddelde qua exportresultaat. De regio Waterland kent als enig deelgebied een matige exportontwikkeling. Wel is er sinds 2005 sprake van een flinke opleving.

Winst, rendement en investeringen

Zowel qua winstgevendheid als voor wat betreft het rendement presteren de bedrijven in Noordwest-Holland over vrijwel de gehele periode 1997-2006 beter dan landelijk. Ook dit is typerend voor regio's waar het MKB dominant aanwezig is. Als gevolg van de laagconjunctuur was er tussen 2001 en 2004 wel sprake van dalende winstgevendheid en een toenemend aantal bedrijven dat niet tevreden was met het rendement. Vanaf 2005 zitten beide indicatoren weer in een stijgende lijn. De bouwnijverheid is het meest tevreden over het behaalde rendement. De ondernemers in de agrarische sector zijn duidelijk het minst tevreden over de behaalde resultaten. De overige sectoren ontlopen elkaar nauwelijks wat het rendement betreft.

Qua winstgevendheid laten alle deelregio's een vergelijkbare ontwikkeling zien. De regio West-Friesland steekt gunstig af tegen de andere deelgebieden op deze indicator. Voor wat betreft het aandeel bedrijven dat positief is over het rendement, zijn de regionale verschillen klein. Over de gehele periode 1997-2006 is er niet duidelijk een regio die het beter of slechter doet dan de andere.

De investeringsbereidheid ligt in Noordwest-Holland over vrijwel de gehele periode hoger dan landelijk. Ook het aandeel bedrijven met investeringen heeft in de periode 2001-2005 te maken gehad met de neergaande conjuncturele situatie. Vanaf 2006 trekt de investeringsbereidheid echter weer fors aan. De bedrijven in de agrarische sector plegen over het algemeen het vaakst investeringen. Ook in de industrie is de investeringsbereidheid (conform het landelijk beeld) relatief hoog. In de detailhandel ligt het aandeel bedrijven dat investeert duidelijk lager dan in de andere sectoren. Ook dit is overigens conform de landelijke ontwikkeling. De overige sectoren bevinden zich rondom het gemiddelde qua investeringsbereidheid.

De investeringsgraad ligt in de regio Waterland op een lager niveau dan in de overige regio's. Opvallend is ook de relatief sterke daling van het aandeel bedrijven met investeringen in Noord-Kennemerland vanaf 2000.

Op basis van de kwantitatieve analyse van de ontwikkeling van de werkgelegenheid en de bedrijfseconomische resultaten binnen de Noordwest-Hollandse economie kunnen de volgende conclusies worden getrokken:

- De economie van Noordwest-Holland wordt meer dan gemiddeld gedomineerd door het Midden- en Kleinbedrijf. Dit heeft als voordeel dat de economie minder gevoelig is voor economische laagconjunctuur, maar als nadeel dat de economie evenmin sterk profiteert van een economische hausse. Dit beeld is terug te zien in zowel de werkgelegenheidscijfers als de ERBO-resultaten.
- Op de lange termijn blijft de groei van de economie en de werkgelegenheid in Noordwest-Holland achter bij landelijke ontwikkeling.

De volgende sectoren in Noordwest-Holland hebben een sterke economische ontwikkeling doorgemaakt en zijn op basis hiervan kansrijk voor de regio:

- Consumentendiensten: met name toerisme en recreatie (met daarin de horeca);
- Zakelijke en financiële diensten en daarbinnen de kennisintensieve diensten;
- Gezondheids- en verzorgingszorg;
- Groothandel.

Op basis van de groeicijfers zijn de volgende sectoren gemiddeld kansrijk te noemen:

- Bouwnijverheid;
- Onderwijs;
- Detailhandel.

Op basis van de cijfermatige ontwikkeling in de afgelopen jaren zijn de volgende sectoren minder kansrijk te noemen voor Noordwest-Holland

- De agrarische sector;
- Industrie;
- Transport en distributie.

5. Kwalitatieve trends en kansen voor de regio

In hoofdstukken 3 en 4 is op een kwantitatieve manier bekeken welke sectoren c.q. clusters een sterke bijdrage leveren aan de regionale economie en welke sectoren een sterke groei doormaken. Voor deze sectoren die van groot belang zijn voor de Noordwest-Hollandse economie wordt in hoofdstuk 5 het beeld verscherpt door in te gaan op de kwalitatieve trends en ontwikkelingen en de kansen nader te benoemen. Allereerst zal echter kort worden ingegaan op de trends voor het midden- en kleinbedrijf in het algemeen.

Belangrijke elementen in de kwalitatieve beschrijving vormen de thema's: onderwijs en arbeidsmarkt, kennis en innovatie, omgevingkwaliteit en ruimtelijke inrichting.

Daarnaast is er nog een aantal kwalitatieve trends en ontwikkelingen te benoemen die los staan van de kwantitatieve analyse, maar kansrijk zijn op basis van de karakteristieken en ligging van Noordwest-Holland

Tabel 5.1.: Selectie van kansrijke sector en ontwikkelingen in Noordwest-Holland

Kansrijk op basis van:	Sectoren/aandachtsvelden			
Een hoog aandeel in productiestructuur	Landbouw/ Agribusiness	Toerisme en recreatie	Overheid en quartaire sector: met name gezondheids- en welzijnszorg	Bouwnijverheid
Economische groeicijfers	Kennisintensieve diensten	Toerisme en recreatie	Gezondheids- en welzijnszorg	
Autonom: karakter en ligging Noordwest-Holland	Plattelandseconomie: duurzame, verbrede landbouw en landschapsonderhoud	Offshorehaven Den Helder	Duurzame energie	

5.1 Een sterk midden- en kleinbedrijf

Alvorens in te gaan op de verschillende kansrijke sectoren/clusters is het goed aan te geven dat de kracht van de economie in Noordwest-Holland schuilt in een goed functionerend midden- en kleinbedrijf. De regio heeft een grote diversiteit aan productiebedrijven, groothandel, bouwbedrijven, laagwaardige en hoogwaardige zakelijke dienstverlening en transportbedrijven. Dit vormt de basis voor een evenwichtige economische basis met een stabiele werkgelegenheidsontwikkeling. Daarbij is sprake van een lage werkloosheid.

Voor al deze bedrijven zijn de genoemde trends van belang.

- *Onderwijs en arbeidsmarkt* is in elke sector een belangrijk aandachtspunt. De beroepsbevolking vergrijsst en dat betekent dat op termijn een belangrijk deel van het personeel met jarenlange ervaring zal pensioneren. Met name MKB bedrijven onderschatten deze ontwikkeling en moeten bewustgemaakt worden.

Zeker nu de arbeidsmarkt onder invloed van de aantrekkende economie verkrapt, zullen al snel weer tekorten ontstaan aan personeel. Oplossingen liggen in een intensievere samenwerking en het gezamenlijk oppakken van projecten tussen bedrijfsleven en onderwijsinstellingen in de regio.

- *Kennistransfer, innovatie en specialisatie* zullen steeds belangrijk worden voor het midden- en kleinbedrijf. In steeds meer bedrijfstakken is het steeds opnieuw vernieuwen van producten en diensten en het daarmee snel kunnen inspelen op nieuwe vragen uit de markt de belangrijkste overlevingsstrategie. Kennis verwerven en delen is daarom zeer belangrijk voor elk bedrijf. Het MKB ondervindt daarbij echter nogal eens problemen door dat de afstand tot de kennisinstellingen te groot is en de bedrijven zelf te klein zijn voor grote investeringen in R&D. Het is zaak deze drempels voor het MKB te verlagen.
- *Een goede bedrijfslocatie en bereikbaarheid* zijn nog altijd de belangrijkste vestigingsplaatsfactoren voor bedrijven. Er moet daarom in de regio voldoende aanbod van bedrijventerreinen zijn van goede kwaliteit. Daarnaast zijn inspanningen nodig om verouderde terreinen te revitaliseren. Ook in vrijvallende agrarische bebouwing kunnen veel MKB bedrijven prima uit de voeten. Bereikbaarheid is eveneens een belangrijke vestigingsplaatsfactor voor de meeste bedrijven. Het gaat daarbij, afhankelijk van het afzetgebied van het bedrijf, om de bereikbaarheid van Noordwest-Holland als geheel, maar ook om de bereikbaarheid van de individuele bedrijfslocaties.

5.2 Agribusiness

Karakteristieken agrarische sector Noordwest-Holland

In de regio Noordwest-Holland en met name de regio's Kop van Noord-Holland en West-Friesland is de agrarische sector (nog altijd) sterk vertegenwoordigd. Zowel in termen van werkgelegenheid als in termen van toegevoegde waarde is de sector hier ongeveer twee tot vier keer zo groot dan landelijk.

De regio blinkt met name uit in de bloembollenteelt. De belangrijkste gewassen zijn daarbij tulpen, lelies en narcissen, maar ook krokussen en hyacinten worden veel verbouwd. Binnen de bloementeelt is sprake van een hoge mate van specialisatie onder de bedrijven.

Doordat met name de Kop van Noord-Holland over zeer kalkrijke zandgronden beschikt, is deze regio zeer geschikt voor de bloementeelt. Ook het grote aantal zonuren speelt hierbij een rol.

Omdat veel bloemen geëxporteerd worden is ook de ligging van de regio Noordwest-Holland nabij Schiphol als Mainport eveneens een groot voordeel.

In de Noordwest-Hollandse akkerbouw zijn de belangrijkste gewassen de graanteelt, pootaardappelen, suikerbieten en voedergewassen, maar ook graszaad en uien worden veel verbouwd. De teelt van bewaarkolen en bloemkolen springt er uit binnen de groenteteelt.

Voor wat betreft de veehouderij zijn er met name veel melkveehouderijen te vinden in Noordwest-Holland. De melkveehouderij heeft in Waterland en Noord- Kennemerland met een relatief kleinschalige structuur en slechte verkaveling een minder sterke concurrentiepositie.

Trends en ontwikkelingen

De volgende belangrijke trends binnen de agrarische sector zijn te benoemen.

Schaalvergroting en specialisatie

Binnen alle onderdelen van de landbouw zal sprake zijn van een toenemende schaalvergroting en mechanisatie. De gemiddelde bedrijfsgrootte neemt hierdoor toe in zowel gebruikt areaal landbouwgrond als in omzet en toegevoegde waarde. Deze schaalvergroting is noodzakelijk om het inkomen op peil te houden in verband met toenemende kosten en afnemende opbrengstprijzen. De werkgelegenheid in de sector zal wel afnemen, zoals ook al uit de kwantitatieve analyse is gebleken.

Daarnaast zullen verdere specialisatie en innovatie een belangrijk rol spelen binnen de sector. De internationale concurrentie voor de reguliere agrarische producten neemt steeds verder toe. Bovendien worden de landbouwsubsidies langzaam verder afgebouwd. De agrarische bedrijven in Noordwest-Holland zullen zich met name moeten toeleggen op speciale gewassen en veredeling van gewassen. Met name in de bloembollensector speelt specialisatie is zeer belangrijke rol. Innovatie op het gebied van nieuwe teeltmethoden, veredeling van gewassen en nieuwe technieken zijn daarom binnen de sector erg belangrijk om de voorsprong op de (internationale) concurrentie te behouden.

Duurzame en verbrede landbouw

Binnen de agrarische sector zal de aandacht steeds verder verschuiven naar duurzame landbouw, niet alleen omdat Europese wet- en regelgeving steeds meer eisen stelt aan zaken als gewasbescherming, bemesting, waterbeheer en landschaps- en natuurbeheer, maar ook omdat vanuit de consumentenmarkt steeds meer vraag is naar biologische producten als onbespoten groente en fruit, vrije uitloop eieren, biologische melk, etc.

Naast duurzame landbouw is voor agrarische bedrijven die niet mee kunnen of willen met de schaalvergroting de verbrede landbouw een mogelijkheid om extra inkomsten te genereren. Dit geldt met name voor de veenweidegebieden, waar schaalvergroting veelal niet mogelijk is. Het aantal mogelijkheden tot verbrede landbouw groeit nog steeds. Zo is het mogelijk een of meerdere windmolens te plaatsen of gewassen voor biobrandstoffen te telen. Andere mogelijkheden liggen bij het exploiteren van een minicamping, bed- en breakfast, een zorg- of educatieboerderij of een boerderijwinkel of -restaurant. Ook kunnen agrarische bedrijven neveninkomsten genereren door tegen betaling landschaps- en natuurbeheer voor hun rekening te nemen. Daarmee levert de sector een waardevolle bijdrage aan de doelstellingen rondom natuur- en landschapsbeheer in Noord-Holland.

Onderwijs en arbeidsmarkt

In de agrarische sector is met name veel werk voor laagopgeleiden. Daarnaast is er sprake van relatief veel seizoensarbeid. De sector heeft het steeds moeilijker met het vinden van voldoende personeel, zeker in de zomermaanden. Steeds vaker worden daarom Oost-Europese gastarbeiders ingezet. Gezien de dreigende krapte op de arbeidsmarkt en de relatief lage werkloosheid in de regio zal dit probleem in de toekomst verder toenemen. De oplossing ligt enerzijds in toenemende mechanisatie van het productieproces en anderzijds in het aanboren van 'stille reserves' onder langdurig werklozen. Dit laatste is geen eenvoudige opgave.

Toegevoegde waarde verhogen door integratie van agribusinessketen.

Voor de agrarische sector is ketenintegratie van groot belang om de toegevoegde waarde in de sector op peil te houden of zelfs uit te breiden. Het exporteren van onbewerkte agrarische producten is internationaal aan steeds meer concurrentie onderhevig. Het is daarom zaak de hele keten van basisproduct tot gereed eindproduct binnen de regio te houden, waarbij de hele keten van toeleveranciers (bijv. zaden en pootgoed), de landbouwbedrijven, de agrarische dienstverlenende bedrijven, productiebedrijven en transport- en distributiebedrijven daartussen steeds verder integreert, samenwerkt en op elkaar ingespeeld raakt. Met name in de bloembollenteelt liggen hier kansen voor Noordwest-Holland. De ontwikkeling van Agriport A7 is in dit licht een mooi voorbeeld.

Agriport A7

De agribusiness in de regio krijgt een nieuwe impuls door Agriport A7, een moderne projectlocatie voor grootschalige glastuinbouw en een bedrijventerrein voor agribusiness en logistiek. Agriport is centraal gelegen in de Kop van Noord-Holland, direct aan de A7, op 30 minuten rijden vanaf Schiphol. De combinatie van grootschalige groente- en sierteelt, centrale verwerking in het gebied en de clustering van logistieke activiteiten zorgen voor een belangrijk concurrentievoordeel. Andere voordelen zijn de grote kavelformingen (hetgeen aansluit bij schaalvergroting in de sector), hoge lichtintensiteit, energie- en waterinfrastructuur ontworpen voor toekomstige ontwikkelingen, mogelijkheden om synergievoordelen te behalen door clustering en samenwerking met andere partijen in de keten.

5.3 Bouwnijverheid

Karakteristieken bouwnijverheid Noordwest-Holland

In de regio Noordwest-Holland zijn veel kleine tot middelgrote bouwbedrijven gevestigd. Het gaat daarbij hoofdzakelijk om reguliere bouw-, klus- en aannemersbedrijven. Er zijn in de regio dan ook voldoende locaties voor bouwbedrijven om zich te kunnen vestigen. Denk daarbij bijvoorbeeld aan vrijvallende agrarische bebouwing. Verder biedt de regio Amsterdam met haar grote bouwvolume een belangrijke afzetmarkt voor de bouwondernemingen in Noordwest-Holland.

Trends en ontwikkelingen

De vooruitzichten voor de bouwsector in Noordwest-Holland zijn goed te noemen. De werkgelegenheid in de bouw is in 2006 voor het eerst sinds jaren weer toegenomen. Deze ontwikkeling zal zich in de eerst komende jaren nog verder doorzetten in relatie tot de verwachte volumestijging in vrijwel alle bouwsegmenten (met name in de stedelijke agglomeraties). Op middellange termijn zal de groei van de bouwproductie wel iets afvlakken. Verwacht wordt dat de productieomvang voor de periode 2008-2012 zal groeien met 1,5% per jaar. Om dit te realiseren zal het arbeidsvolume met bijna 1% moeten stijgen.

De *utiliteitsbouw* zal met het aantrekken van de economie bovengemiddeld groeien. Vooral de ontwikkelingen in de marktsector (kantoren en dergelijke) in Amsterdam zijn belangrijk voor het perspectief van de bouwnijverheid in Noordwest-Holland. Zo is er nog een stijging van de productie van gebouwen in de niet-commerciële dienstverlening te verwachten en zijn er gunstige vooruitzichten voor vervangingsinvesteringen, onderhoud en renovatie.

De *woningbouw* heeft de afgelopen jaren een flinke groei doorgemaakt. Het bereikte productieniveau is zo hoog dat voor de nabije toekomst nog slechts een beperkte stijging mogelijk is. De vraag naar woningen wordt voornamelijk bepaald door de ontwikkeling van het aantal woningbehoevende eenheden (huishoudens).

De markt voor nieuwbouw van *infrastructurele werken (gww)* biedt eveneens groeikansen. Zo zullen de plannen rond Wieringen worden uitgevoerd en is er door het veranderende klimaat en de stijgende zeespiegel een groeiende aandacht voor de kustverdediging. Een eventuele benodigde verhoging van de zeedijken en investeringen rondom waterberging kunnen behoorlijk wat opdrachten met bijbehorende werkgelegenheid voor de bouwsector opleveren. Ook de aanleg van de tweede Coentunnel moeten in dit verband worden genoemd.

De *herstel en verbouwingssector* is samen met het *onderhoud aan gebouwen en infrastructuur*, goed voor circa 50% van de totale bouwproductie. Door voortdurende stijging van de gebouwvoorraad alsook van de infrastructuur, met daarbinnen ook zaken als bruggen, viaducten, tunnels en dergelijke, is er een groeiende behoefte aan onderhoud en herstel (groot onderhoud). Met name in de stedelijke agglomeraties zijn de stadsvernieuwingsprojecten van groot belang voor het productievolume in de bouw.

Onderwijs en arbeidsmarkt

Met het aantrekken van de economie zal er al snel weer krapte ontstaan ook voor de bouwsector. Met name naar technisch geschoold personeel zal op alle niveaus grote vraag zijn. Het gaat niet alleen om vaklieden, maar ook om werkvoorbereiders, ontwerpers/technisch tekenaars en uitvoerders. Het is daarom van belang dat de bouwsector samen met de VMBO's, de ROC's en de Hogeschool INHolland intensief samenwerkt om de in- en uitstroom van technisch geschoold personeel te bevorderen. Daarnaast moet schooluitval worden voorkomen. De bedrijven zelf kunnen hier zelf een actieve rol in spelen door onder meer voldoende werkervarings- en stageplaatsen aan te bieden. Een goed voorbeeld in dit kader is ESPEQ opleidingsbedrijf. Dit is een instituut voor de scholing en bijscholing van vaklieden in de bouwnijverheid, gevestigd in Heerhugowaard. Het is opgezet door een groot aantal bedrijven uit de bouw- en houtsector uit de regio.

5.4 Kennisintensieve diensten

Karakteristieken kennisintensieve diensten Noordwest-Holland

Uit de kwantitatieve analyse blijken de kennisintensieve en zakelijke diensten behoorlijk sterk vertegenwoordigd in Noordwest-Holland met name in Noord-Kennemerland en Waterland. Naast de regulier accountantsbureaus, administratiekantoren, ingenieursbureaus springt er qua werkgelegenheid met name de computerservice en informatietechnologie uit. Toch heeft de sector in de regio nog een werkgelegenheidsaandeel dat ligt onder het landelijk gemiddelde.

Wel heeft de sector een stevige groei in werkgelegenheid doorgemaakt en de verwachting is dat deze groei de komende jaren zal aanhouden

Twee relevante trends die de werkgelegenheid in de zakelijke en financiële dienstverlening aanjagen, zijn de aanhoudende verdienstelijking van de economie en de transitie in de richting van een kenniseconomie.

Verdienstelijking

Het economisch zwaartepunt verschuift in toenemende mate van productie naar diensten. De dienstensector profiteert sterk van de opkomst van allerlei nieuwe ICT-activiteiten, zoals automatiseringsbedrijven, telecomdiensten, internetproviders en multimediebedrijven. Behalve deze nieuwe 'diensten' groeit de dienstensector ook nog altijd door uitbesteding ('outsourcing') van taken door uit de industriële sector. Concentratie en grootschaligheid zorgen voor extra vraag. Deze vraag wordt in toenemende mate geaccommodeerd op kantoorlocaties en/of bedrijventerreinen (verkantoring).

Transitie richting kenniseconomie

Het belang van kennis, innovatie en technologie in de economie is groot en zal in de komende jaren nog verder toenemen. Toepassing van kennis en innovatie bij bedrijven leidt tot nieuwe en verbeterde producten en productieprocessen. Dergelijke vernieuwingen zijn ook voor het bedrijfsleven in Noordwest-Holland steeds meer noodzakelijk. Constante product- en procesinnovatie (o.a. door creativiteit en design) en het vinden van nieuwe toepassingen is de enige manier voor bedrijven in West-Europa om de concurrentie met lagelonen-landen het hoofd te kunnen bieden. Hoogwaardige zakelijke diensten spelen daarbij een steeds grotere rol. Feitelijk drijven deze bedrijven op kennis en innovatie.

Noordwest-Holland en de regio Amsterdam: kansen en bedreigingen

De gunstige ligging van Noordwest-Holland ten opzichte van de regio Amsterdam biedt voordelen voor bedrijven uit de kennisintensieve zakelijke dienstverlening. In de eerste plaats biedt Noordwest-Holland de hoogopgeleide kenniswerker een relatief rustige en groene woonomgeving. Veel hoogopgeleide kenniswerkers die werken in de agglomeratie Amsterdam wonen dan ook in de regio's Waterland en Noord-Kennemerland en pendelen dagelijks naar Amsterdam. Een deel van deze pendelaars start een eigen bedrijf. Er is dan ook sprake van een flinke groei aan startende bedrijven in de zakelijke dienstverlening. Met de regio Amsterdam zo dichtbij is er een grote afzetmarkt voor deze bedrijven en de verwachting is dat de vraag naar kennisintensieve diensten de komende jaren verder zal stijgen.

De ligging nabij Amsterdam kent echter ook grote nadelen. In de eerste plaats laat de bereikbaarheid over de weg tussen Noordwest-Holland en Amsterdam te wensen over door toenemende congestie. Ook de bereikbaarheid van de rest van Nederland vanuit Noordwest-Holland wordt gefrustreerd door de fileproblematiek rond Amsterdam. Dit noopt bedrijven, zeker als zij groeien, zich dicht bij de klanten te vestigen en hun bedrijf te verhuizen.

Daarnaast blijft de regio Amsterdam hoogopgeleide kenniswerkers onttrekken aan de regio Noordwest-Holland. Te verwachten is dat bedrijven binnen de kennisintensieve zakelijke dienstverlening problemen zullen (blijven) ondervinden met deze 'braindrain' uit de regio en daardoor aan onvoldoende hoogopgeleid personeel zullen kunnen komen.

Behouden van de bedrijven

De regio Noordwest-Holland kan zo veel mogelijk bedrijven in de zakelijke dienstverlening behouden door:

- Het bieden van een optimaal woon- en leefklimaat;
- Het bevorderen van de bereikbaarheid van en naar de regio;
- Het aanbieden van voldoende mogelijkheden voor (kleinschalige tot middelgrote) kantoorfuncties in het buitengebied en op bedrijventerreinen.

5.5 Toerisme & recreatie

Karakteristieken toerisme en recreatie Noordwest-Holland

De sector toerisme en recreatie is sterk vertegenwoordigd in Noordwest-Holland. De regio herbergt dan ook tal van toeristisch-recreatieve kwaliteiten in zich. Als toeristisch-recreatieve 'parels' in de regio kunnen worden genoemd:

- Strandlocaties: bv. Egmond aan Zee, Castricum aan Zee, Julianadorp, Bergen aan Zee en Texel;
- Karakteristieke plaatsen met een rijke historie en cultuur zoals Edam, Alkmaar, Hoorn, Enkhuizen, Schagen en Monnickendam;
- Natuur, rust, ruimte en schone lucht;
- Uitgebreide mogelijkheden voor waterrecreatie, op het Markermeer, IJsselmeer en op de binnenwateren Alkmaardermeer en Amstelmeer en kanalen en grachten. In de regio zijn diverse kleine- en grootschalige jachthavens aanwezig⁴. Vanuit de havens van Texel en Den Helder kan ook op zee gevaren worden;
- Musea met internationale bekendheid zoals de Zaanse Schans bij Zaandam, Ecomare op Texel en het Zuiderzeemuseum in Enkhuizen;
- Vele kleinschalige en een beperkt aantal grote, jaarlijks terugkerende evenementen, met als belangrijkste de Nationale Vlootdagen in Den Helder, goed voor circa 200.000 bezoekers.

De toeristisch-recreatieve sector in Noordwest-Holland groeit fors. Het aantal overnachtingen neemt reeds een aantal achtereenvolgende jaren toe. In het eerste kwartaal van 2006 nam het aantal overnachtingen ten opzichte van een jaar eerder met maar liefst 11% toe naar ruim 1,1 mln⁵. Het toerisme in Noord-Holland heeft zich de laatste jaren dan ook beter ontwikkeld dan het landelijk gemiddelde.

Trends en ontwikkelingen

De hoeveelheid vrije tijd neemt toe

De Nederlander krijgt steeds meer vrije tijd. De Nederlander besteedt deze vrije tijd daarbij steeds vaker buiten de deur en gaat steeds vaker op vakantie. Met name het aantal korte vakanties is de afgelopen jaren flink toegenomen.

⁴ Het belang van water en waterrecreatie wordt onderstreept door het feit dat Toerisme Noord-Holland (TNH) in 2005 in haar promotieactiviteiten hier sterk op heeft ingezet met de speciale campagne 'Noord-Holland Waterrijk van zee en meer'.

⁵ Toerisme Noord-Holland (2006) 'Toeristische ontwikkelingen Noord-Holland eerste kwartaal 2006'

Daarbij is de toerist steeds meer op zoek naar nieuwe bestemmingen, exclusiviteit, luxe en voldoende keuzemogelijkheden. Het is daarom belangrijk dat de regio Noordwest-Holland bij de Europese recreant in beeld komt als regio waar je je vakantie ideaal kunt doorbrengen.

De vergrijzing biedt kansen, verbreding van het seizoen

Naast het aanboren van nieuwe markten is daarnaast winst te behalen d.m.v. seizoensverbreding. Met name 50-plussers gaan in toenemende mate in het voor- en najaar op stap. Deze snel groeiende groep is steeds langer actief, beschikt over veel vrije tijd en is op zoek naar luxe. Nederlandse 50-plussers zijn sterk gericht op het eigen land. Noordwest-Holland moet erin zien te slagen deze groep in toenemende mate naar zich toe te trekken. De vergrijzing biedt daarmee duidelijk kansen voor de regio om het toeristisch seizoen te verbreden en de inkomsten te vergroten.

Toerisme en recreatie in relatie tot gezondheid: leisure en wellness

De thema's zorg, gezondheid en gezonde voeding worden steeds belangrijker in de maatschappij. De vraag naar producten en diensten rondom gezondheid en welzijn neemt dan ook toe. Niet alleen onder ouderen, als gevolg van de vergrijzing, maar onder alle leeftijdsgroepen. Deze groei in de vraag naar zorg en welzijn vindt niet alleen plaats bij de traditionele zorginstellingen als ziekenhuizen, verpleeg- en verzorgingshuizen, maar ook binnen het cluster van bedrijvigheid hieromheen, zoals de productie van medische instrumenten, zorgproducten (bijv. kompressen, protheses, etc.), farmacie, speciale voeding, fysiotherapie, etc. Ook op het snijvlak van toerisme en zorg is een toenemende vraag naar innovatieve producten en diensten binnen dit thema. Denk daarbij aan de opkomst van 'wellness-, en leisurecentra', kuuroorden, zorghotels, etc. Kwaliteit en luxe staan daarin bij de consument centraal. Verder nemen meer actieve c.q. sportieve vormen van toeristisch-recreatieve tijdsbesteding, zoals fietsen, mountainbiken, nordic walking, skaten, kanoën, zeilen in combinatie met natuur- en landschapsbeleving toe.

De regio Noordwest-Holland kan van deze ontwikkeling profiteren en deze sector leisure en wellness verder uitbouwen. Door haar gunstige ligging aan zee en de rust en ruimte die er nog aanwezig is, heeft de regio een streepje voor op andere regio's en passen deze vormen van toerisme en recreatie uitstekend bij het karakter van het gebied. Met name kustregio's Noord-Kennemerland en Kop van Noord-Holland (inclusief Texel) komen daarbij in beeld.

Water en landschap kansrijke toeristisch-recreatieve drager

De regio Noordwest-Holland heeft goede mogelijkheden om het thema water en waterrecreatie uit te bouwen tot toeristisch speerpunt. Genoemd zijn al de waterrecreatiemogelijkheden op het IJsselmeer en de zee. Ook de ontwikkeling van het Wieringerrandmeer en Marina Petten brengt nieuwe mogelijkheden voor de openwaterrecreatie. Een en ander kan verder worden versterkt door de verbetering van het vaarwegennetwerk en de faciliteiten in de havens. Daarnaast beschikt Noordwest-Holland over het unieke traditionele Hollandse landschap. De regio zal toeristen bewust moeten maken van de kwaliteiten van dit landschap. Daarnaast zal geïnvesteerd moeten worden in het behoud en onderhoud van dit landschap. Tevens moet worden gewaakt voor te veel verrommeling en aantasting van het landschap.

Onderwijs en arbeidsmarkt

Ten aanzien van de match van vraag en aanbod op de arbeidsmarkt kan gesteld worden dat het overwegend middelbaar opgeleid werknemersaanbod in de regio goed aansluit bij de vraag in de toeristisch-recreatieve sector. Bovendien zit de toekomstige groei van de beroepsbevolking met name in de toename van de arbeidsparticipatie onder vrouwen. Veel banen binnen de toeristisch-recreatieve sector, zeker in combinatie met de gezondheids- en welzijnszorg, worden veelal ingevuld door vrouwen.

Over de gehele lijn worden in de toeristisch-recreatieve sector vooral lager- en middelbaar opgeleiden gevraagd. Inherent aan toeristische werkgelegenheid is het sterk seizoensafhankelijke karakter. Door bovengenoemde seizoensverbreding (-verlenging) kan dit enigszins ondervangen worden.

Voorzieningenniveau

Het lijkt vanzelfsprekend, maar om als toeristische regio succesvol te kunnen zijn zal het voorzieningenniveau in Noordwest-Holland op peil moeten zijn. Het gaat daarbij om openbare voorzieningen, maar ook om een voldoende gevarieerd aanbod van winkels, horeca en financiële instellingen.

5.6 Duurzaamheid: schone energie, natuur- en waterbeheer

De thema's duurzaamheid, klimaatverandering, natuur- en landschapsbeheer en schone energie staan hoog op de politieke agenda. Hierdoor zijn er veel Rijksmiddelen beschikbaar voor zowel onderzoek als voor realisatie van projecten. Het zijn tevens thema's waar de regio Noordwest-Holland vanuit haar ligging en ruimtelijke inrichting mee te maken heeft of in de toekomst mee te maken krijgt.

Klimaatsverandering: kustbeveiliging en waterbeheer

Het klimaat verandert en de verwachting is dat hierdoor de zeespiegel gaat stijgen. Een goede kustverdediging voor nu en in de toekomst is daarom onontbeerlijk. In Noordwest-Holland is een aantal kustverdedigingsprojecten in ontwikkeling. De ontwikkeling Marina Petten is daarbij een in het oog springend voorbeeld. Buiten dat dit een innovatief kustverdedigingsproject is gaat het daarbij ook om de realisatie van woningen en mogelijkheden voor waterrecreatie. Ook het project Wieringerrandmeer combineert doelstellingen ten aanzien van duurzaam natuur- en waterbeheer met mogelijkheden voor toerisme en recreatie en woningbouw.

Duurzame energie

De klimaatsverandering en de doelstellingen om de uitstoot van CO₂ te verminderen hebben ook de aandacht gevestigd op duurzame energiebronnen. Op dit moment wordt ontzettend veel onderzoek gedaan naar deze vormen van energie waarbij gekeken wordt naar windenergie, biomassacentrales en zonne-energie.

De regio Noordwest-Holland kan zich door haar bijzonder gunstige ligging binnen Nederland ontwikkelen tot een van de koplopers als het gaat om de productie van duurzame energie. Aan de kust is sprake van voldoende wind om succesvol windmolenparken aan te leggen.

Verder kent de regio relatief veel zonuren, hetgeen mogelijkheden biedt voor grote oppervlaktes met zonnepanelen. Tot slot liggen er kansen voor biomassa-centrales en biobrandstoffen. Wel zal moeten worden opgepast dat geen 'wildgroei' ontstaat aan windmolens, zonnepanelen en biomassainstallaties in de regio. Met name windmolens kunnen het landschap behoorlijk ontsieren. Dit zou kunnen conflicteren met het belang dat wordt gehecht aan het behoud van het landschap en de belangen van de toeristisch-recreatieve sector.

Overigens is er wel een goede combinatie te maken tussen de agrarische sector en duurzame energie. Zo kan het plaatsen van een of meer windmolens neveninkomsten genereren voor het agrarische bedrijf. Ook valt te denken aan het vergisten van mest en het kweken van gewassen met een hoog energiegehalte als bijvoorbeeld koolzaad en suikerbieten die kunnen worden verwerkt tot biobrandstoffen.

Aantrekken van kennisinstellingen

Wanneer de regio Noordwest-Holland een van de vooruitlopende regio's in Nederland op het vlak van duurzame energie wordt, is dat goed voor de investeringen in onderzoek en ontwikkeling op dat gebied. Door de rol van koploper op het gebied van duurzaamheid op te pakken kan de regio daarmee ook kennisinstellingen op dit gebied aan zich proberen te binden. Een mooi voorbeeld hiervan is het Kenniscentrum Windturbine Materialen en Constructies (WMC). Dit kenniscentrum is een samenwerkingsverband tussen de TU Delft en het Energieonderzoek Centrum Nederland in Petten⁶. Het doet onderzoek naar de verbetering van windmolens. In het testveld in het Wieringermeer worden de bevindingen in de praktijk getest.

5.7 Den Helder: De Koninklijke Marine en offshoring

Met de teruglopende werkgelegenheid bij de Koninklijke Marine (gedurende de laatste jaren hebben enkele saneringsrondes plaatsgevonden) vormt tegelijkertijd de opkomst van de offshore industrie een welkome alternatieve bron van werkgelegenheid. Den Helder Airport speelt daarin een belangrijke rol.

Dit vliegveld heeft zich door de jaren heen ontwikkeld tot één van de grootste offshore helihavens van Noordwest-Europa, vanwege haar uitstekende ligging ten opzichte van de olie- en aardgasvelden (vooral gelegen ten Noordwesten van Nederland).

Omdat de offshore industrie gekenmerkt wordt door pieken en dalen en het niet exact bekend is wanneer de gasvelden op het Nederlands Continentaal Plat uitgeput zijn, is Den Helder Airport op zoek naar alternatieve inkomstenbronnen om het eventuele verlies van de offshore op te kunnen vangen. Daarbij wordt gedacht aan de zakelijke en toeristische markt. Zakenmensen kunnen door het gebruik van een privé-vliegtuig of het huren van een zakencharter tijd (en evt. geld) besparen. Veelal kan naar de directe omgeving van de eindbestemming gevlogen worden omdat ook kleinere vliegvelden tot de mogelijkheden behoren. Bovendien kan het proces van in- en uitchecken veel sneller afgehandeld worden. Den Helder Airport kan daarmee een goed alternatief vormen voor Schiphol.

⁶ Het ECN is een groot onderzoeksinstituut op het gebied

De offshore industrie betekent daarnaast een stimulans voor de zeehaven van Den Helder, zowel in termen van werkgelegenheid als toegevoegde waarde. De haven heeft in 2005 een groei doorgemaakt van 24% tot 251.000 ton⁷. Daarmee is Den Helder de snelst groeiende haven van Nederland en één van de snelste in West-Europa. Voor 2006 is een verdere toename voorzien. Den Helder heeft zich in de afgelopen jaren een prominente positie verworven in de supply & maintenance keten voor de offshore-industrie⁸. Vooral de renovatie van de Paleiskade (kosten 18 mln euro), waar het Offshore Service & Logistics Centre is gevestigd, heeft aan dit succes flink bijgedragen. Met deze nieuwe offshore basis vormt de stad een belangrijke schakel in de bevoorrading van ruim 100 platformen en diverse booreilanden in het zuidelijke deel van de Noordzee.

Ref.: HV/CM/26010200/9107

⁷ Op basis van cijfers van de Nationale Havenraad

⁸ Bronnen: gemeente Den Helder en Haven Den Helder

Bijlagen

Bijlage 1: Bevolking en beroepsbevolking*Tabel 1: Bevolkingsopbouw en -ontwikkeling in het kamergebied Noordwest-Holland, 2000-2006*

Regio	Leeftijdsgroepen				Groei cijfers		
	0-14jr	15-64jr	65jr eo	Totaal	Aandeel deelregio	Groei	Groei
						deelregio	2000- 2003
Kop van Noord-Holland	30.600	111.900	23.500	166.000	21,4	0,4	2,2
West-Friesland	39.300	135.900	24.800	200.000	25,8	1,3	3,7
Noord-Kennemerland	49.900	181.400	39.000	270.300	34,9	1,5	3,5
Waterland	26.400	93.900	18.600	138.800	17,9	2,4	6,0
Totaal KvK regio	146.200	523.100	105.800	775.100	100,0	1,4	3,7
Noord-Holland	463.600	1.784.000	361.600	2.609.200		1,1	2,9
Nederland	2.975.600	11.028.800	2.344.800	16.349.200		0,8	2,7
	% aandelen /ft						
Totaal KvK regio	18,9	67,5	13,6	100,0			
Noord-Holland	17,8	68,4	13,9	100,0			
Nederland	18,2	67,5	14,3	100,0			

Tabel 2: Gemiddelde leeftijd potentiële beroepsbevolking (bevolking van 15-64 jaar)

Regio	Gemiddelde leeftijd in jaren:
Kop van Noord-Holland	40,9
West-Friesland	40,4
Noord-Kennemerland	40,5
Waterland	40,4
Totaal KvK regio	40,5
Nederland	39,8

Tabel 3: Leeftijdsopbouw van de beroepsbevolking 2006*

Leeftijdsklasse	KvK Noordwest-Holland	Nederland
15-24jr	11,4	11,4
25-34jr	21,9	23,6
35-44jr	28,4	28,7
45-54jr	25,3	24,5
55-64jr	13,0	11,8
15-64jr	100,0	100,0

* personen tussen 15-64 jaar die minimaal voor 12 uur in de week beschikbaar zijn voor een betaalde baan.

Bijlage 2: Indeling bedrijfstakken conform Centraal Plan Bureau

Code	Beschrijving	SBI 1993
Nijverheid		
2 VG	Voedings- en genotmiddelenindustrie	15-16
3 TK	Textiel-, kleding- en leerindustrie	17-19
4 PG	Papierindustrie, uitgeverijen en drukkerijen	21-22
5 HB	Overige industrie	20, 26, 36-37
6 CB	Chemische basisproductenindustrie	2413-2415
7 CE	Overige chemische industrie	2411-2412, 2416-2417, 242-247, 25
8 BS	Basismetalaalindustrie 27	
9 MM	Metaalproducten- en machine-industrie	28-29
10 EL	Elektrotechnische industrie	30-33
11 TM	Transportmiddelenindustrie	34-35
12 OR	Aardolie-industrie	23
13 DE	Delfstoffenwinning	10-11, 14
14 ON	Energie- en waterleidingbedrijven	40-41
15 BO	Bouwnijverheid	45
Logistiek		
16 VL	Vervoer over water en land en luchtvaart	60-62
17 DV	Dienstverlening t.b.v. vervoer	63
18 GH	Groothandel	501 excl. 50104, 503 excl. 50303, 50401, 51
Consumentendiensten en overige dienstverlening		
19 DR	Detailhandel en reparatie	50104, 502, 50303, 50402, 505, 52
20 OG	Verhuur van en handel in onroerend goed	70
21 HO	Horeca	55
22 OE	Overige dienstverlening	8041-8042, 90-93
Financiële en zakelijke dienstverlening		
23 PT	Post en telecommunicatie	64
24 BV	Bank- en verzekeringswezen	65-67 excl. 65234
25 ZE	Zakelijke dienstverlening	65234, 71-73, 741-744, 746-748
Overheid en quartaire dienstverlening		
26 ZO	Gezondheids- en welzijnszorg	85
27 PL	Overheid, onderwijs	75, 80 excl. 8041-8042

Bijlage 3: Toelichting CPB –scenario's

Scenario's:

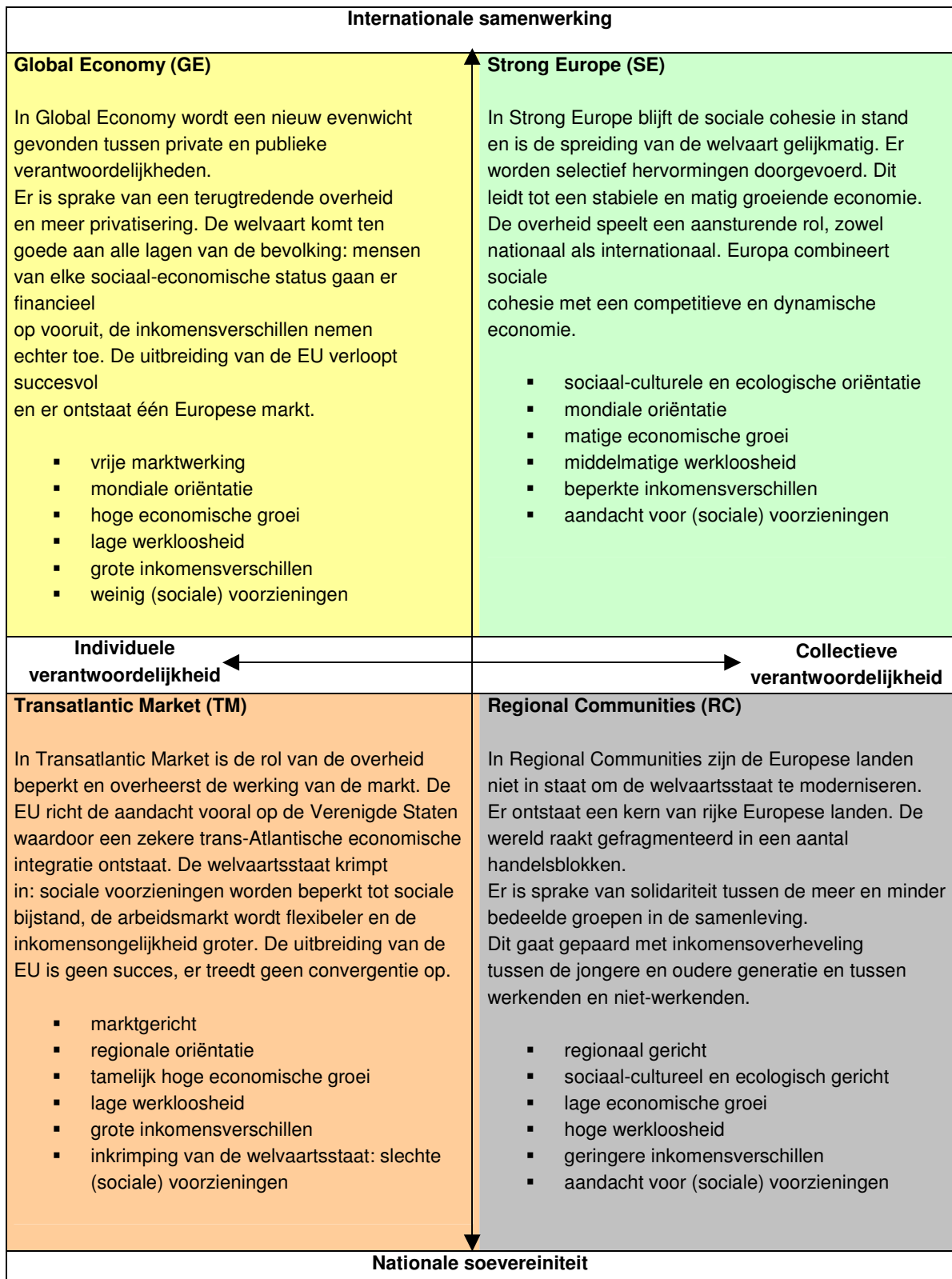
Geschetste mogelijke toekomsten worden aangeduid met de term 'scenario'.

- Een scenario is niet: een voorspelling, sciencefiction, wenselijkheid of plan.
- Een scenario is wel: een intern consistent verhaal over een mogelijke toekomst.
- Een scenario is wel: relevant, samenhangend, overtuigend; niet onmogelijk.

Bron: ONRI 2003

Het CPB maakt gebruik van scenariomethodiek om beschrijvingen te geven van mogelijke toekomstige ontwikkelingen. Het gaat om het beschrijven van intern consistente, uitgewerkte beelden van toekomstige situaties. Dit betekent dat een scenario geen toekomstvoorspelling is, maar een beeld van de toekomst, zoals die er mogelijk uitziet.

Het probleem met de onzekere toekomst is dat nu al beslissingen moeten worden genomen om goed voorbereid te kunnen zijn voor de toekomst. Deze beslissingen, zoals bijvoorbeeld het ontwikkelen van een nieuw bedrijventerrein, het verbeteren van de arbeidsparticipatie van ouderen of het aanleggen van infrastructuur hebben meestal ingrijpende gevolgen. Keuzen en investeringen kunnen niet kosteloos worden teruggedraaid. Het doel van scenario's is het zichtbaar en overdraagbaar maken van toekomstbeelden, waardoor betere beslissingen kunnen worden genomen.



Bijlage 4: Economische structuur Noordwest-Holland en Nederland

Tabel 1: Economische structuur en werkgelegenheidsontwikkeling in Noordwest-Holland en Nederland (2005 tot 2015), Global Economy

Economische sector	Noordwest-Holland				Nederland			
	2005	2015	2005-2014		2005	2015	2005-2014	
	%	%	abs	2005=100	%	%	abs	2005=100
Landbouw en visserij	6,5	4,1	-6.853	65,1	3,5	2,5	-57.295	78,0
Industrie en bouw	17,7	15,3	-5.987	88,7	19,0	17,2	-41.820	97,0
Groothandel en transport	9,8	10,5	3.217	110,9	11,7	12,4	116.282	113,3
Consumentendiensten c.s.	22,9	23,6	4.243	106,2	22,3	22,8	161.713	109,8
Fin. en zakelijke diensten	15,8	17,1	5.624	111,9	17,2	17,9	149.230	111,7
Overheid/quartaire diensten	27,3	29,5	9.267	111,3	26,3	27,2	207.896	110,6
Totaal	100,0	100,0	9.511	103,2	100,0	100,0	536.006	107,2

Tabel 2: Economische structuur en werkgelegenheidsontwikkeling in Noordwest-Holland en Nederland (2005 tot 2015), Regional Communities

Economische sector	Noordwest-Holland				Nederland			
	2005	2015	2005-2014		2005	2015	2005-2014	
	%	%	abs	2005=100	%	%	abs	2005=100
Landbouw en visserij	6,5	4,2	-7.632	61,1	3,5	2,7	-68.024	63,6
Industrie en bouw	17,7	14,2	-12.775	75,9	19,0	16,8	-200.902	77,2
Groothandel en transport	9,8	10,5	201	100,7	11,7	12,2	13.687	86,9
Consumentendiensten c.s.	22,9	23,2	-2.904	95,8	22,3	22,4	-34.612	108,3
Fin. en zakelijke diensten	15,8	16,4	-711	98,5	17,2	17,2	-31.890	96,8
Overheid/quartaire diensten	27,3	31,5	7.358	109,0	26,3	28,8	125.033	117,7
Totaal	100,0	100,0	-16.462	94,5	100,0	100,0	-196.708	97,2

Bijlage 5: ERBO resultaten Noordwest-Holland

Omzet

	NW-H		NL		Kop van NH		Noord-KL		West-Friesland		Waterland	
	index reel	index cijfer 1997=100	index reel	index cijfer 1997=100	index reel	index cijfer 1997=100	index reel	index cijfer 1997=100	index reel	index cijfer 1997=100	index reel	index cijfer 1997=100
1997	101,6	100	102,9	100	102,2	100	101,4	100	102,4	100	99,7	100
1998	103,4	101,8	104,5	101,6	100,8	98,6	104,2	102,8	103,7	101,3	104,6	104,9
1999	102	100,4	102,9	100,0	100,2	98,0	101,8	100,4	104,2	101,8	101,1	101,4
2000	102,2	100,6	101,8	98,9	103,3	101,1	102,2	100,8	101,8	99,4	101,5	101,8
2001	100,7	99,1	99	96,2	101,7	99,5	100,6	99,2	100,6	98,2	99,9	100,2
2002	98,4	96,9	97,7	94,9	97,5	95,4	98,9	97,5	99,1	96,8	97,2	97,5
2003	98,4	96,9	98,1	95,3	98,4	96,3	97,6	96,3	99,2	96,9	98,5	98,8
2004	98,7	97,1	99,8	97,0	97,6	95,5	99	97,6	98	95,7	100,3	100,6
2005	101	99,4	100,2	97,4	100,1	97,9	102,2	100,8	99,7	97,4	101,2	101,5
2006	104	102,4	103,7	100,8	105,1	102,8	103,1	101,7	103,3	100,9	105,6	105,9

Werkgelegenheid

	NW-H		NL		Kop van NH		Noord-KL		West-Friesland		Waterland	
	index reel	index cijfer 1997=100	index reel	index cijfer 1997=100	index reel	index cijfer 1997=100	index reel	index cijfer 1997=100	index reel	index cijfer 1997=100	index reel	index cijfer 1997=100
1997					103,84	100	102,73	100	102,98	100	101,83	100
1998					102,95	103,0	103,3	103,3	103,46	103,5	103,59	103,6
1999	103,3		103,3		103,21	106,3	103,24	106,6	104	107,6	101,98	105,6
2000	103,5		103,3		101,96	108,3	103,09	109,9	105,28	113,3	103,6	109,4
2001	101,7		102,2		102,9	111,5	103,85	114,2	102,7	116,3	102,1	111,7
2002	100,9		100,3		100,64	112,2	101,75	116,2	100,56	117,0	99,92	111,7
2003	99,1		98,7		100,51	112,8	98,16	114,0	98,56	115,3	100,6	112,3
2004	100,4		99,4		99,33	112,0	100,36	114,4	100,96	116,4	101,14	113,6
2005	100,2		100,4		100,37	112,4	99,84	114,3	100,51	117,0	100,2	113,8
2006	101,4		102,2		100,8	113,3	100,7	115,1	102,2	119,6	102,5	116,7

Export

	NW-H		NL		Kop van NH		Noord-KL		West-Friesland		Waterland	
	index reel	index cijfer 1997=100	index reel	index cijfer 1997=100	index reel	index cijfer 1997=100	index reel	index cijfer 1997=100	index reel	index cijfer 1997=100	index reel	index cijfer 1997=100
1997	102,1	100	104,4	100	102,6	100	100,5	100	104,8	100	97,8	100
1998	103,6	101,5	104,4	100,0	98,5	96,0	109,7	109,2	98,7	94,2	105,9	108,3
1999	102,9	100,8	102,5	98,2	106,4	103,7	95,4	94,9	112,5	107,3	99,9	102,1
2000	100,5	98,4	102,4	98,1	103,7	101,1	99,4	98,9	99,8	95,2	102,2	104,5
2001	98,2	96,2	97,9	93,8	98,2	95,7	102,2	101,7	97,4	92,9	96,1	98,3
2002	101,5	99,4	100,6	96,4	95,3	92,9	103,3	102,8	104,1	99,3	100,1	102,4
2003	99,6	97,6	99,2	95,0	97	94,5	101,6	101,1	99,1	94,6	97,7	99,9
2004	99	97,0	101,3	97,0	103,4	100,8	98,2	97,7	98,3	93,8	97,4	99,6
2005	104,3	102,2	101,2	96,9	106,8	104,1	109	108,5	97,8	93,3	105,3	107,7
2006	105,7	103,5	105,7	101,2	101,5	98,9	110,9	110,3	102,1	97,4	108,6	111,0

Omzet naar sector

NW-H	Landbouw		Groothandel		Industrie		Detailhandel		Bouw		Diensten	
	index reel	index cijfer 1997=100	index reel	index cijfer 1997=100	index reel	index cijfer 1997=100	index reel	index cijfer 1997=100	index reel	index cijfer 1997=100	index reel	index cijfer 1997=100
1997	94,6	100	102,1	100	101,1	100	101,7	100	100,9	100	103	100
1998	105,7	111,7	103,9	101,8	105,9	104,7	102,8	101,1	100,9	100,0	101,8	98,8
1999	105,4	111,4	101,2	99,1	100,4	99,3	103,3	101,6	101,7	100,8	102,1	99,1
2000	98,2	103,8	105,2	103,0	101,8	100,7	101,3	99,6	101,2	100,3	103,4	100,4
2001	97,7	103,3	103,8	101,7	101,6	100,5	98,7	97,1	94,9	94,1	101,1	98,2
2002	101,9	107,7	98,7	96,7	98,8	97,7	96,9	95,3	97,3	96,4	99,1	96,2
2003	100,1	105,8	99,6	97,6	97,4	96,3	100,0	98,3	95,6	94,7	97,3	94,5
2004	97,2	102,7	101,3	99,2	96,6	95,5	99,3	97,6	97,4	96,5	98,4	95,5
2005	97,1	102,6	103,1	101,0	100,5	99,4	98,2	96,6	101,6	100,7	102,4	99,4
2006	96,8	102,3	106,8	104,6	106,0	104,8	102,0	100,3	101,4	100,5	104,4	101,4

Het aandeel investerende bedrijven (%)

Investeringen	1997	1998	1999	2000	2001	2002	2003	2004	2005	2006
Noordwest- Holland	53	60	64	73	71	66	63	65	60	69
Nederland	54	58	58	69	67	63	59	59	61	66
Noord-Kennemerland	53	59	66	75	69	63	60	65	58	67
Kop van Noord-Holland	58	60	62	76	74	68	65	67	63	69
West-Friesland	54	61	64	72	73	69	66	63	65	73
Waterland	51	62	59	64	66	64	59	62	52	66

Het aandeel bedrijven met voldoende rendement (%)

Rendement	1997	1998	1999	2000	2001	2002	2003	2004	2005	2006
Noordwest-Holland	77	79	83	75	76	73	67	59	61	70
Nederland	76	77	79	74	72	69	62	60	60	68
Noord-Kennemerland	78	76	83	74	75	72	66	57	64	70
Kop van Noord-Holland	76	78	82	70	75	74	68	59	61	70
West-Friesland	78	83	82	79	74	75	68	59	58	72
Waterland	76	80	83	75	81	73	66	60	62	68

Het aandeel bedrijven met winst (%)

Winst	1997	1998	1999	2000	2001	2002	2003	2004	2005	2006
Noordwest-Holland	89	91	91	92	90	89	86	82	84	88
Nederland	88	89	89	90	89	86	82	81	83	87
Noord kennemerland	91	88	91	91	88	89	87	84	84	86
Kop van Noord-Holland	89	93	92	91	91	89	88	80	85	88
West-Friesland	90	92	91	95	90	90	84	81	83	90
Waterland	86	93	91	90	93	86	85	83	85	87

Bijlage 6: indeling clusters

Cluster	SBI codes
Agribusiness	LB_CBS, 01411, 01412, 0142, 0150, 0200, 05011, 05012 05020, 15110, 1512, 15132, 1531, 15330, 1551 15610, 1571, 2931, 29320, 51110, 5117, 51211 51212 t/m 51218, 5122, 51231, 51311 51312, 51331, 51332, 5188, 74301, 74873 8520
Bouwcluster	20101, 20102, 20301, 20302, 2430, 2523, 2614 26611, 26612, 2662, 2663, 26820, 2722, 2742 2743, 2811, 2851, 28520, 2952, 45111 45112 t/m 4550, 5113, 51531 t/m 51538, 7132 74201 t/m 74204
Kennisintensieve zakelijk diensten	7210, 72100, 7221, 72220 t/m 72600, 73101 t/m 73104, 7320 74111 t/m 74115, 74121 t/m 74125, 7413, 74130, 74140 t/m 74143, 74205 t/m 74208, 74401, 74402, 92400
Toerisme en recreatie	3512, 52486, 52488, 52489, 52499, 55101 55102, 5521 t/m 5523, 55230 t/m 55303 55400, 6200, 63301 t/m 63303, 71210 71402. 92332, 92522, 92523, 92532, 92644

Bijlage 7: Prognose werkgelegenheidsontwikkeling 2005-2015

Tabel 1: Economische structuur en werkgelegenheidsontwikkeling in Noordwest-Holland en Nederland (2005 tot 2015)

Economische sector	Noordwest-Holland				Nederland			
	2005	2015	2005-2014		2005	2015	2005-2014	
	%	%	abs	2005= 100%	%	%	abs	2005= 100%
Landbouw en visserij	6,5	4,1	-6.853	65,1	3,5	2,5	-57.295	78,0
Nijverheid	17,7	15,3	-5.987	88,7	19,0	17,2	-41.820	97,0
Logistiek	9,8	10,5	3.217	110,9	11,7	12,4	116.282	113,3
Consumentendiensten c.s.	22,9	23,6	4.243	106,2	22,3	22,8	161.713	109,8
Financiële en zakelijke dvl	15,8	17,1	5.624	111,9	17,2	17,9	149.230	111,7
Overheid en kwartaire dvl	27,3	29,5	9.267	111,3	26,3	27,2	207.896	110,6
Totaal	100,0	100,0	9.511	103,2	100,0	100,0	536.006	107,2

Tabel 2: Economische structuur en werkgelegenheidsontwikkeling in de vier deelregio's van Noordwest-Holland (2005 tot 2015)

Economische sector	Kop van Noord-Holland				Noord-Kennemerland**			
	2005	2015	2005-2014*		2005	2015	2005-2014	
	%	%	abs	2005= 100%	%	%	abs	2005= 100%
Landbouw en visserij	9,8	5,9	-2.537	63,0	3,6	2,6	-991	73,8
Nijverheid	15,4	13,2	-1.168	89,2	15,4	13,2	-2.030	87,6
Logistiek	7,9	8,5	614	111,0	10,0	10,8	1.139	110,8
Consumentendiensten c.s.	22,5	23,2	1.118	107,1	24,5	25,1	1.213	104,7
Financiële en zakelijke dvl	13,8	15,6	1.650	117,0	17,2	17,5	679	103,7
Overheid en kwartaire dvl	30,3	33,6	2.971	113,8	29,4	30,8	2.244	107,2
Totaal	100,0	100,0	2.648	103,8	100,0	100,0	2.255	102,1

Economische sector	West-Friesland				Waterland			
	2005	2015	2005-2014*		2005	2015	2005-2014*	
	%	%	abs	2005= 100%	%	%	abs	2005= 100%
Landbouw en visserij	9,9	6,1	-2.803	63,0	3,0	1,8	-523	63,0
Nijverheid	21,6	18,8	-1.788	89,2	19,7	16,6	-1.002	89,2
Logistiek	10,6	11,5	897	111,0	10,9	11,4	567	111,0
Consumentendiensten c.s.	21,0	22,0	1.141	107,1	23,1	23,3	770	107,1
Financiële en zakelijke dvl	14,8	17,0	1.937	117,0	17,0	18,7	1.358	117,0
Overheid en kwartaire dvl	22,1	24,6	2.345	113,8	26,2	28,2	1.708	113,8
Totaal	100,0	100,0	1.729	102,3	100,0	100,0	2.879	106,1

* Gehanteerde groeivoeten: GE-scenario COROP 18

** Gehanteerde groeivoeten: GE-scenario COROP 19

